

COMITÉ SYNDICAL

EPAGE Doubs Dessoubre

03 Juin 2025

SOMMAIRE

01 NATURA 2000 : ÉTUDES ET RÉVISION DOCOB

02 RESSOURCES SOUTERRAINES : ÉTUDES COMPLÉMENTAIRES

03 PROJETS EN TOURBIÈRES : BEL & LIFE CLIMAT

04 TRAVAUX 2025 : MOULIN DU PLAIN & AUDEUX

05 BARRAGE DES PIPES : FRAIS D'IMMOBILISATION

06 SUPPRESSION/CRÉATION POSTE COMMUNICATION

07 INFORMATIONS DIVERSES

01

NATURA 2000 : ÉTUDES & RÉVISION DOCOB



Etude de l'avifaune du site



3 protocoles sur 3 ans :



Indices Ponctuels d'Abondance (IPA)



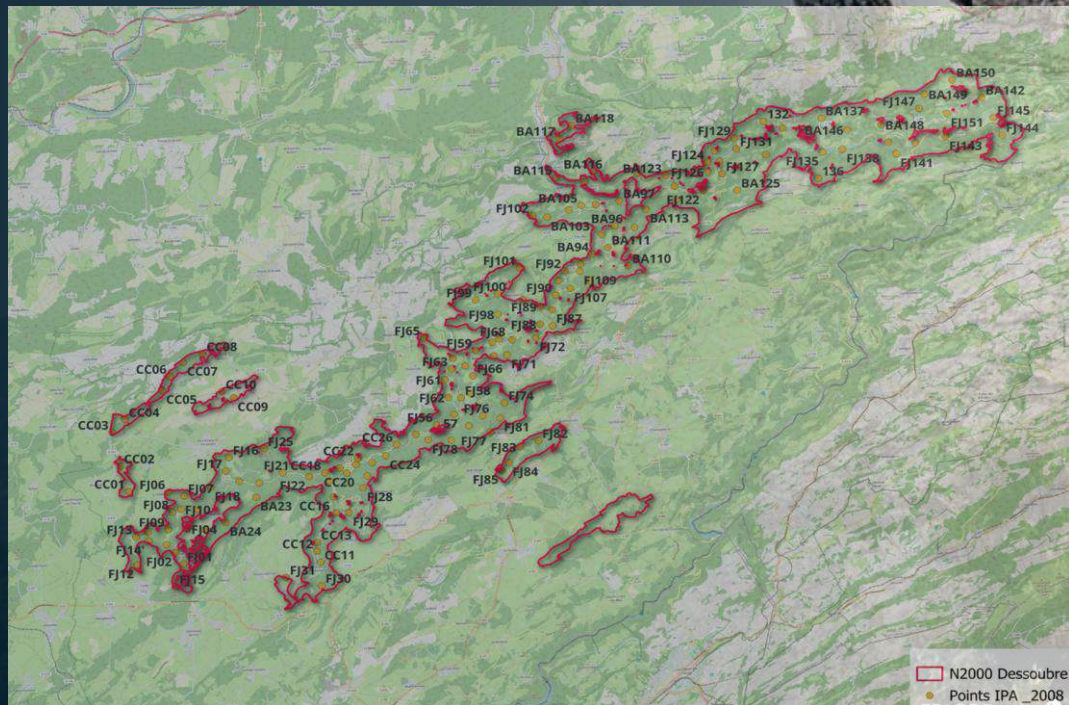
Transects et points d'écoutes rapaces nocturnes



Comptage d'espèces rupestres

Coût : 56 382 € TTC

Financement 100% Etat/Europe





Etude chiroptérologique



2 lots sur 3 ans :

**Lot 1 « Transects et points d'écoute »
et « Points d'enregistrement statique »
=> 15 mois**

**Lot 2 « Prospections en milieu bâti
et comptage à l'envol » et « Capture en milieu
forestier et radiopistage » => 3 ans**

**Coût total : 53 030 € + 77 112 €
= 130 142 € TTC**

Financement 100% Etat/Europe



NATURA 2000 : études

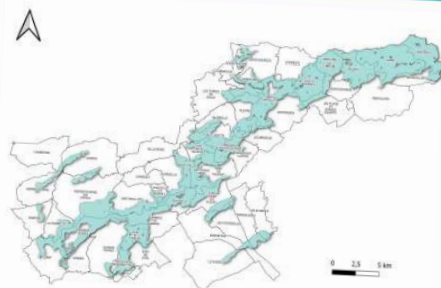
Affiche transmise à toutes les mairies du site pour prévenir leurs administrés du déroulé des études



ÉTUDES NATURALISTES EN COURS

Dans le cadre de l'animation du site Natura 2000 « Vallée du Dessoubre », nous engageons deux études scientifiques sur le territoire : sur les oiseaux et les chauves-souris. Ces études visent à disposer de données précises afin d'orienter nos décisions et concilier au mieux les enjeux de développement territorial et de préservation de la biodiversité locale.

Si vous habitez sur le territoire et que vous avez constaté de manière avérée la présence de chauves-souris dans vos combles, signalez le nous !



Contact :
EPAGE Doubs Dessoubre
contact@doubsdessoubre.fr
03 81 37 02 78

Héloïse Houdelot
Chargée de mission Natura 2000
hhoudelot@doubsdessoubre.fr
07 88 49 63 06

Les observations se dérouleront sur 3 ans, jusqu'en 2027, selon des protocoles rigoureux, respectueux des milieux naturels et des espèces. Les bureaux d'études mandatés seront habilités à intervenir sur des propriétés privées (cf : Arrêté préfectoral n°25-2024-12-20-00010 accompagné d'un ordre de mission de la DREAL).

Merci de ne pas entraver le bon déroulement de ces études.



COFINANCÉ
PAR L'UNION
EUROPÉENNE

RÉGION
BOURGOGNE
FRANCHE
COMTE



Haut-Doubs. Deux études scientifiques lancées par l'EPAGE Doubs-Dessoubre

Dans le cadre de l'animation du site Natura 2000, elles auront pour objectif d'observer, durant trois ans, sur ce territoire fragile, les oiseaux et les chauves-souris.

par David ARSEY - 15 mars 2024



Article Hebdo 25

L'impact positif d'une collaboration précieuse des populations d'oiseaux et de chauves-souris.

« Ces études visent à disposer de données scientifiques précises afin d'orienter nos décisions et de concilier au mieux les enjeux de développement territorial et de préservation de la biodiversité locale », explique Héloïse Houdelot, chargée de mission Milieux Naturels à l'EPAGE (établissement public d'aménagement et de gestion de l'eau) Doubs Dessoubre.

« Notre structure est animatrice du site Natura 2000 « Vallée du Dessoubre », d'une surface de 16 639 ha, qui s'étend aux versants des vallées du Dessoubre, de la Rensette et du Doubs, ainsi qu'à plusieurs secteurs de tourbières et de zones humides situés sur les plateaux. C'est un territoire qui possède une grande diversité de milieux naturels et qui abrite des espèces animales et végétales emblématiques ».

Dans cet espace, son rôle est d'assurer la conservation des habitats et espèces classés d'intérêt communautaire européens, cela en accord avec les enjeux socio-économiques, culturels et les activités humaines des territoires. « Les oiseaux et les chauves-souris, étudiés par ces deux études, sont menacés parce qu'ils sont menacés. Il est donc important d'avoir ces deux études de recherches approfondies pour qu'ils soient protégés. » poursuit Héloïse Houdelot, chargée de mission Milieux Naturels à l'EPAGE. Les données recueillies par ces études seront particulièrement scrutées.

Pour ce faire, des bureaux d'études ont été retenus. Noter qu'un arrêté préfectoral accompagné d'un ordre de mission de la DREAL les autorisent à entrer sur des propriétés privées telles que des parcelles agricoles ou forestières.

NATURA 2000 : révision du DDCOB

Prise en compte des enjeux de l'ensemble des acteurs du territoire

Début 2024

Groupes de travail
(Session n°2 entre le
18/11 et 21/11)

Fin octobre 2024 :
restitution de
l'évaluation (session n°1
le 24/10/2024) à
Pierrefontaine-les-
Varans, avec l'invitation
des acteurs du territoire
ainsi que des élus.



De nombreux partenaires
ont répondu présents aux
différents groupes de travail,
notamment PNR DH, ONF,
GPEK, CPEPESC,
Office de tourisme du Pays
Horloger, CCCPHD, plusieurs
mairies, CIA 25/90, CEN FC,
URFAC, Région BFC, EPTB
Saône-Doubs, CNPF BFC,
FDC 25, Agence de l'Eau
RMC et CD 25.

NATURA 2000 : révision du DOCOB

Réalisation du travail de hiérarchisation des enjeux identifiés sur le site Natura 2000, grâce aux groupes de travail, aux études menées et aux données récoltées auprès des partenaires

Mars à mai 2025 :

La méthode de priorisation repose sur une hiérarchisation multicritère des enjeux de conservation des habitats Natura 2000 (Cherrier et Rouveyrol, 2021), adaptée de méthodes nationales et régionales

Elle combine représentativité, rareté, vulnérabilité, niveau d'enjeu régional et état de conservation.

La note obtenue détermine le niveau de priorisation des habitats naturels du site N2000 selon le barème suivant

Représentativité de l'habitat générique sur le site		Représentativité de l'habitat générique en BFC (2024)			Rareté de l'habitat BFC / FR / DCON					
Surface de l'habitat sur le site (surface cartographiée (2523 ha/16 636 ha)	Surface de l'habitat en BFC	Pourcentage de la surface de l'habitat présent sur le site sur la surface de l'habitat en BFC	Note/6		Nombre de site en BFC où l'habitat est présent	Couverture (en %) de l'aire de répartition de l'habitat par les ZSC au niveau régional dans le domaine biogéographique concerné	Note/5	Nombre de sites français dans le domaine Continentale (CON) où l'habitat est présent	Couverture (en %) de l'aire de répartition de l'habitat par les ZSC au niveau national dans le domaine biogéographique concerné	Note/6
Estimation de la vulnérabilité de l'habitat générique										
Etat de conservation de l'habitat sur le site	Explications (sur dire d'expert/ études carto 2008/ 2016/ 2023/ 2024)					Tendance	Note/75	Note/9		
Rapportage						Note Totale/34	Niveau de priorisation (5 : 0-6, 4 : 6-12, 3 : 12-19, 2 : 19-26, 1 ≥ 27)			
Niveau de l'enjeu (région Bourgogne Franche Comté, domaine continental)	Note/3	Etat de conservation en France	Note/3	Etat de conservation en Europe	Note/3					

Note totale	Niveau de priorisation des enjeux
0-6	Pas d'enjeu
06-déc	Enjeu secondaire
déc-19	Enjeu moyen
19-26	Enjeu fort
≥ 27	Enjeu prioritaire

NATURA 2000 : révision du DOCOB

Rédaction des tableaux d'arborescence en cours grâce à la méthode CT88

Mars à juillet 2025 :

La stratégie du DOCOB suit la méthodologie du guide OFB – CT88 (2021) : elle définit des objectifs de conservation à long terme, déclinés en actions concrètes, avec des indicateurs pour suivre l'état biologique et les pressions, le tout structuré en fiches actions →
L'ensemble de ces tableaux sera envoyé aux partenaires concernés pour vérification et vous ensuite présenté pour validation en COPIL NATURA.

Plusieurs tableaux sont en cours de rédaction en lien avec des groupes de travail thématiques : forêt et gestion des espaces boisés, milieux ouverts et agriculture, activités socio-économiques, et connaissance des espèces.

ENJEU	ETAT DE L'ENJEU		VISION A LONG TERME					
	Etat actuel de l'enjeu		Objectifs à long terme	Niveau d'exigence (Etat visé)	Indicateurs d'état	Métriques	Opérations (suivis scientifiques)	Indicateurs de réponse (réalisation)
	Qu'est-ce qui est en jeu ?	Comment va l'enjeu ?	Où voulons-nous aller globalement...	... et plus précisément ?	Comment suivre la progression vers les OLT ?			
INFLUENCES SUR L'ENJEU			STRATEGIE D'ACTION					
Facteurs d'influence		Pressions à gérer	Objectifs opérationnels	Résultats attendus	Indicateurs de pression	Métriques	Opérations (mise en œuvre)	Indicateurs de réponse (réalisation)
Qu'est-ce qui peut modifier l'état de l'enjeux et quels sont les effets ?		Que devons-nous faire pour améliorer la situationet pour quels résultats ?	Comment suivre la progression vers les OO ?		Qu'allons-nous mettre en œuvre pour atteindre des résultats ?	

NATURA 2000 : révision du DOCOB

Arrivée de Jeanne VILLEMIN pour 6 mois :
Démarrage diagnostic socio-économique pour le futur DOCOB



NATURA 2000 : vidéo vulgarisation MAECs

26 mai : tournage d'une vidéo à portée nationale sur les Mesures Agro-Environnementales et Climatiques sur le site Natura 2000 « Vallée du Dessoubre »



Protéger la nuit dans les Vallons Obscurs

Fédération des Parcs naturels régionaux de France
960 abonnés

S'abonner

14 likes

Partager

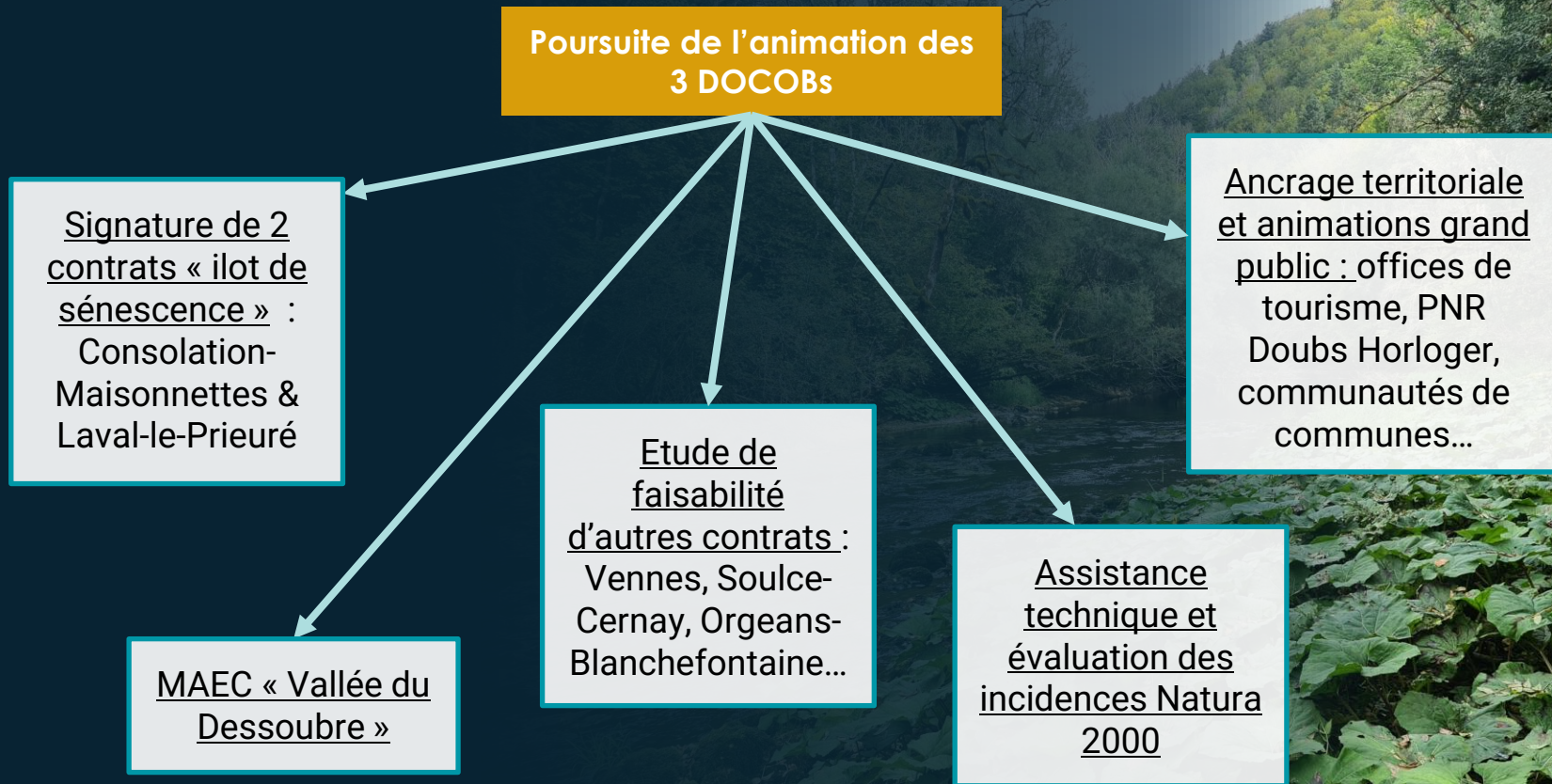
Enregistrer

...

Mission inter-réseaux Natura 2000 ...
Fédération des Parcs naturels régionaux de France - 6/10

- 1. Natura 2000 et zone urbaine dense avec Belaïde...
Fédération des Parcs naturels r...
- 2. Le pastoralisme en site Natura 2000 avec Stéphane Roudier
Fédération des Parcs naturels r...
- 3. Ilôts de sénescence en site Natura 2000 avec Thierry...
Fédération des Parcs naturels r...
- 4. Les énergies renouvelables dans les sites Natura 2000
Fédération des Parcs naturels r...
- 5. La communication dans le réseau Natura 2000 - Replay...
Fédération des Parcs naturels r...
- 6. Les avantages économiques du réseau Natura 2000
Fédération des Parcs naturels r...
- 7. La politique Natura 2000 et le rôle de président de comité d...
Fédération des Parcs naturels r...
- 8. Protéger la nuit dans les Vallons Obscurs
Fédération des Parcs naturels r...
- 9. Natura 2000, Restauration en zone littorale
Fédération des Parcs naturels r...
- 10. La vie secrète du jardin : Un écosystème surprenant !
bokoeto Voyages

NATURA 2000 : animation des actions du site



NATURA 2000 : animation des actions du site

LA BIODIVERSITÉ NOCTURE DE LA REVEROTTE

BALADE CRÉPUSCULAIRE

VENDREDI 06 JUIN 2025 - 20H45
SUR LE PARVIS DE L'ÉGLISE DE PLAIMBOIS-VENNES

AVEC LE SOUTIEN DE



Parc
naturel
régional
du Doubs Horloger



EPAGE Doubs
Dessoubre



Portes du
Haut-Doubs
COMMUNAUTÉ
DE COMMUNES



NATURA
2000
BOURGOGNE-
FRANCHE-
COMTÉ

DANS LE CADRE DE L'ANIMATION
NATURA 2000 "VALLÉE DU DESSOUBRE"
ET "UN CIEL ÉTOILÉ POUR LE DOUBS HORLOGER"

PRÉVOIR LAMPE ET CHAUSSURES DE RANDONNÉE
POT OFFERT PAR LA COMMUNE DE PLAIMBOIS-VENNES

✉ RÉSERVATION OBLIGATOIRE PAR MAIL : HHOUDELOT@DOUBSDESSOUBRE.COM

02

RESSOURCES SOUTERRAINES : ÉTUDES COMPLÉMENTAIRES



Ressources souterraines : études complémentaires

Etudes complémentaires de connaissance des ressources stratégiques

Un travail de fond a été réalisé en 2024 en ce qui concerne la connaissance des ressources stratégiques souterraines du territoire, prenant en compte les besoins actuels et futurs en eau potable, la protégeabilité de ces ressources, les activités préidentifiées sur les bassins versants qui alimentent les réserves souterraines et les risques de pollution potentielles de ces dernières, etc.

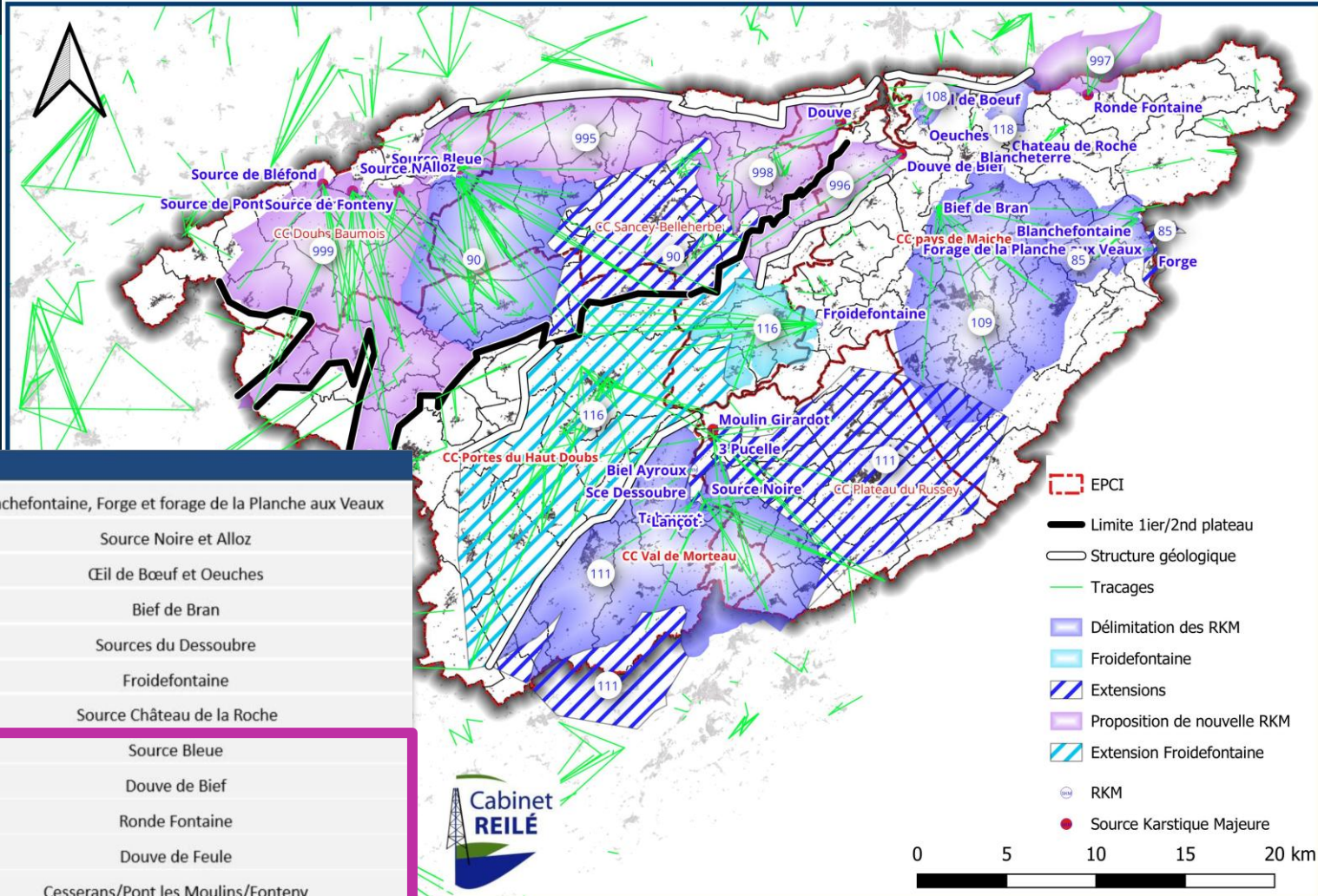
Un premier rapport technique rendu en septembre 2024 apporte un certain nombre d'éclairages :

- ✓ 7 RKM préidentifiées en 2013, mais au vu du fonctionnement karstique, 5 nouvelles entités seraient existantes, essentiellement sur BV Cusancin. De plus il est proposé une extension des périmètres d'un certain nombre de RKM existantes (selon la volonté des élus, une commission AERMC analysera ces évolutions avant validation) ;
- ✓ A l'observation des RKM en présence, la question du potentiel quantitatif semble à priori satisfaisant, il est cependant pointé les nombreux risques sur la qualité ;
- ✓ Un certain nombre de prospections supplémentaires sont indispensables à la connaissance des RKM et de leur fonctionnement.



RESSOURCES STRATÉGIQUES

N°	Nom
85	Blanchefontaine, Forge et forage de la Planche aux Veaux
90	Source Noire et Alloz
108	Œil de Bœuf et Oeuches
109	Bief de Bran
111	Sources du Dessoubre
116	Froidefontaine
118	Source Château de la Roche
995	Source Bleue
996	Douve de Bief
997	Ronde Fontaine
998	Douve de Feule
999	Cesserans/Pont les Moulins/Fonteny





Ressources souterraines : études complémentaires

Etudes complémentaires de connaissance des ressources stratégiques

En tout début d'année 2025, un comité de pilotage a permis la présentation des résultats de la phase 1 de l'étude et a été l'occasion d'engager une discussion avec les maîtres d'ouvrage AEP du territoire en ce qui concerne les études complémentaires préconisées pour parfaire et préciser les connaissances des ressources karstiques en regard de leur potentiel d'alimentation actuelle ou future en eau potable.

Une synthèse annexée au rapport de 1^{ère} phase liste les besoins de réalisation de forages, de traçages, de suivis de débits et/ou de la qualité physicochimique de certaines sources sur 1 à 1 an ½ pour un montant total de 355 000 € TTC, financés à 70% par l'AERMC.

Il a été décidé par les élus de l'EPAGE que : mesures des débits en continu, analyses physico-chimiques et traçages sont pris en charge par l'EPAGE Doubs Dessoubre, avec un financement à 70% de l'AERMC et a priori de 10% supplémentaires par le PNR Doubs Horloger sur les parties de territoire présentes dans son périmètre.

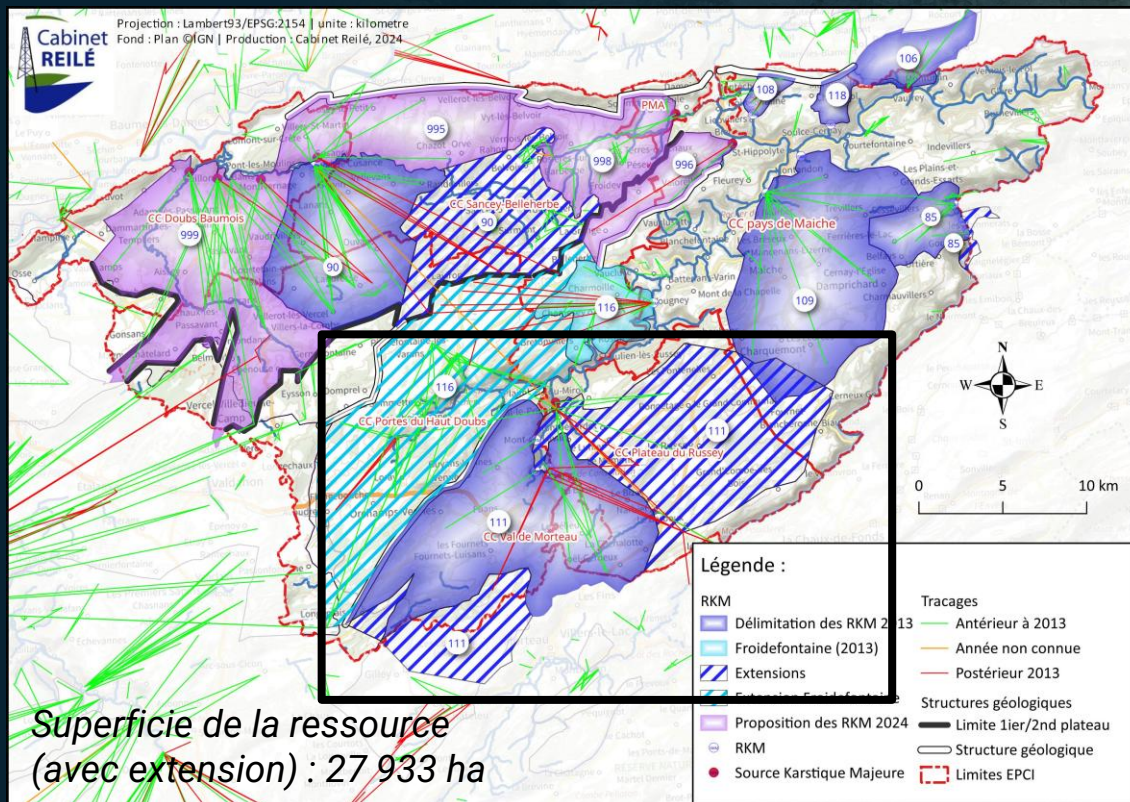
Concernant la prise en charge des forages : 2 réunions ont été programmées avec la Moa AEP les 29 avril et 20 mai pour présenter l'intérêt de ces investigations et définir qui parmi eux serait intéressé à leur prise en charge, individuellement ou en groupement avec plusieurs collectivités.



Ressources souterraines : études complémentaires

Etudes complémentaires de connaissance des ressources stratégiques

Ressource n°111 - Sources du Dessoubre



► Rappels connaissances :

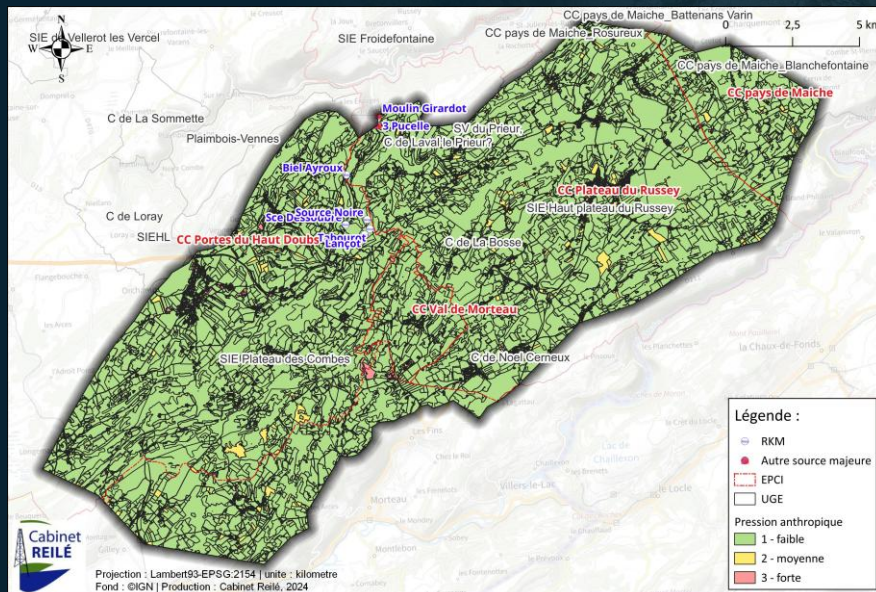
- Qualité :
 - Forte contamination microbiologique ;
- Pression sur l'AAC très faible (97% de l'AAC en pression verte) ;
- Débits d'étiage : 12 067 à 14 481 m³/j ;



Ressources souterraines : études complémentaires

Etudes complémentaires de connaissance des ressources stratégiques

Ressource n°111 - Sources du Dessoubre



Programme d'étude complémentaire - détail

Coûts
(€ HT)

Analyse d'eau

4 Prélèvement et analyses DCE sur
4 sources : Bief Ayroux, Tabourot,
source Noire et 3 Pucelles

8 656

Deux forages de reconnaissance

8" équipé PVC 4"1/2, longueur totale
de forage 300 m, 2 analyses de
première adduction incluse +
géophysique

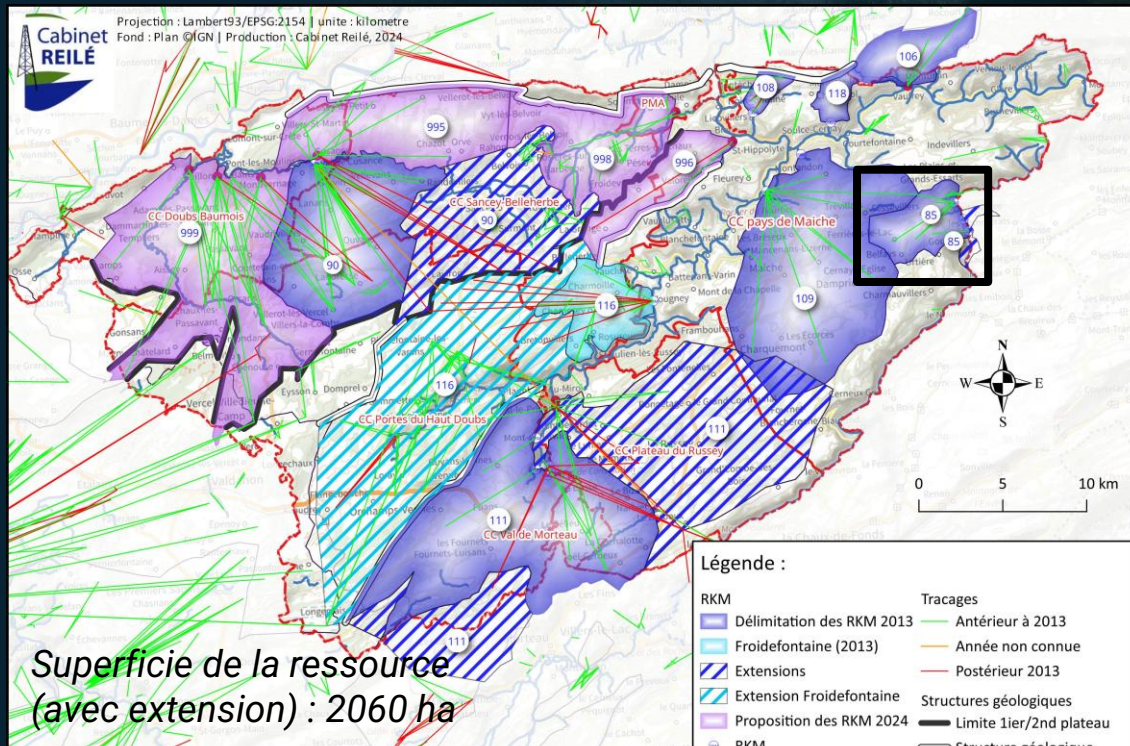
87 000
+
10 000



Ressources souterraines : études complémentaires

Etudes complémentaires de connaissance des ressources stratégiques

Ressource n°85 - Sources de Blanchefontaine, de la Forge et forage de la Planche aux Veaux



► Rappels connaissances :

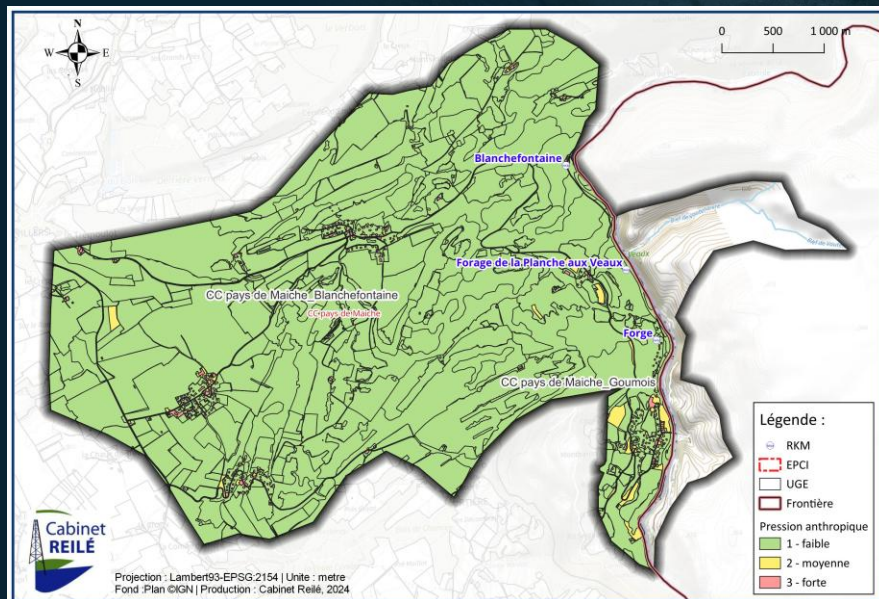
- Qualité :
 - Contamination microbiologique ponctuelle ;
 - Turbidité régulièrement supérieure aux limites AEP (Blanchefontaine) ;
 - Absence d'analyse pour le forage de la Planche aux Veaux ;
- Pression sur l'AAC très faible (97,4 % de l'AAC en pression verte)
- Débits d'étiage : 890 à 1 068 m³/j.



Ressources souterraines : études complémentaires

Etudes complémentaires de connaissance des ressources stratégiques

Ressource n°85 - Sources de Blanchefontaine, de la Forge et forage de la Planche aux Veaux



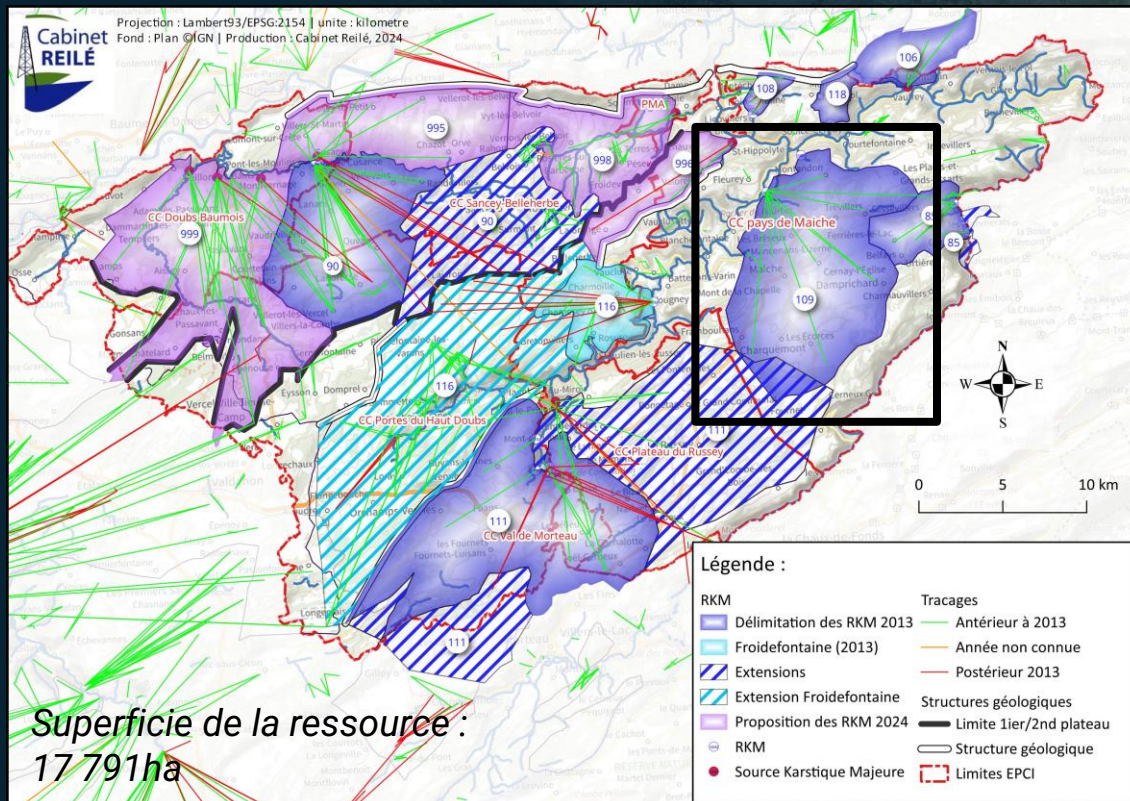
Programme d'étude complémentaire - détail	Coûts (€ HT)
Forage de reconnaissance implanté d'après modèle KARSYS	43 350
8" équipé PVC 4"1/2, longueur totale de forage 150 m, 2 analyses de première adduction incluse + géophysique	+ 5 000



Ressources souterraines : études complémentaires

Etudes complémentaires de connaissance des ressources stratégiques

Ressource n°109 - Bief de Bran et Blanchetterre



► Rappels connaissances :

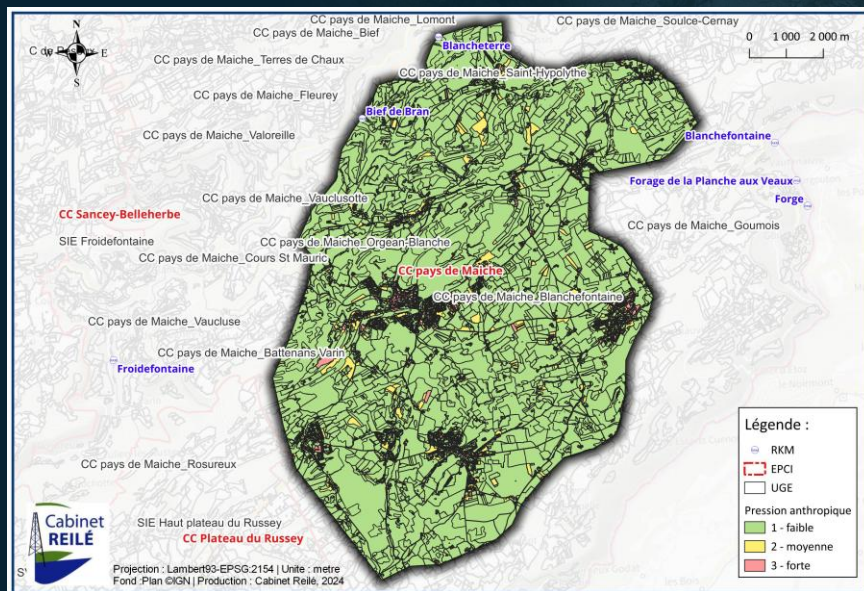
- Qualité :
 - **Contamination microbiologique importante** (jusqu'à 120 000 coliformes) ;
 - Turbidité régulièrement supérieure aux limites AEP ;
- Pression sur l'AAC faible (92,1 % de l'AAC en pression verte) ;
- Débits d'étiage : 4 662 à 5 594 m³/j ;



Ressources souterraines : études complémentaires

Etudes complémentaires de connaissance des ressources stratégiques

Ressource n°109 - Bief de Bran et Blancheterre



Programme d'étude complémentaire - détail

Coûts
(€ HT)

Analyse d'eau

4 Prélèvement et analyses DCE

2 164

Hydrométrie

Mesure de débit à la source

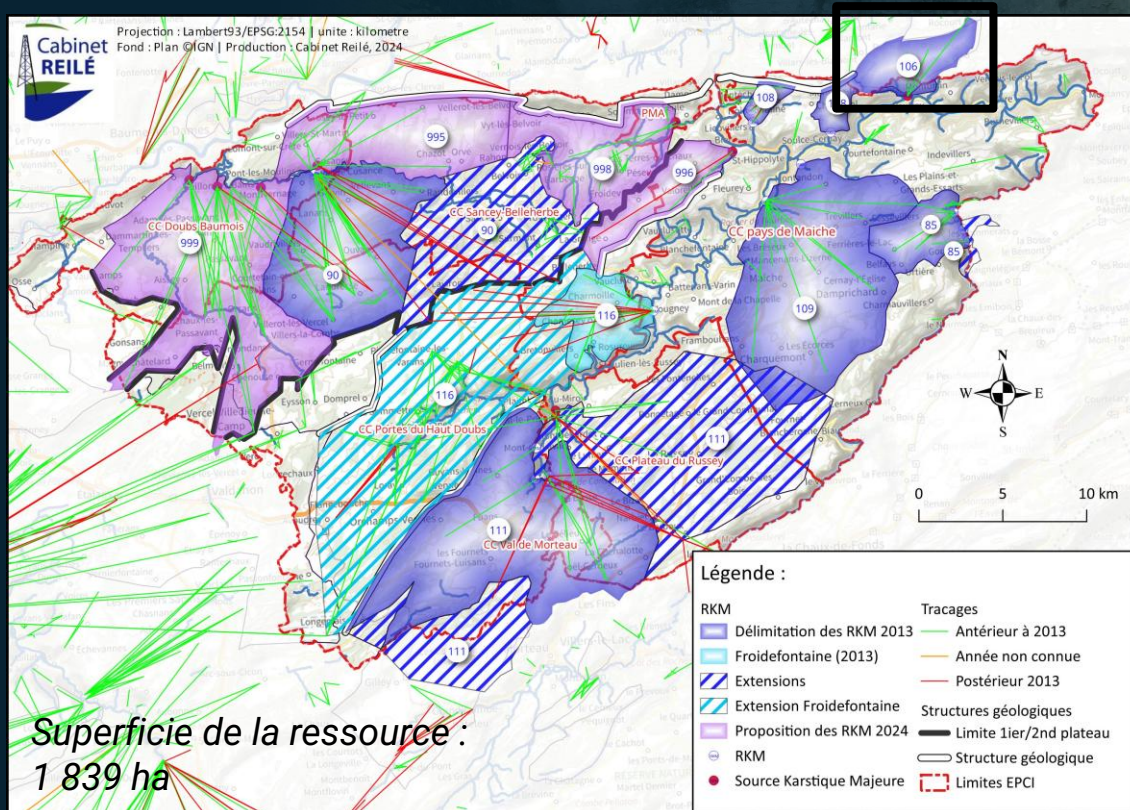
1 800



Ressources souterraines : études complémentaires

Etudes complémentaires de connaissance des ressources stratégiques

Ressource n°106 - Rondefontaine



► Rappels connaissances :

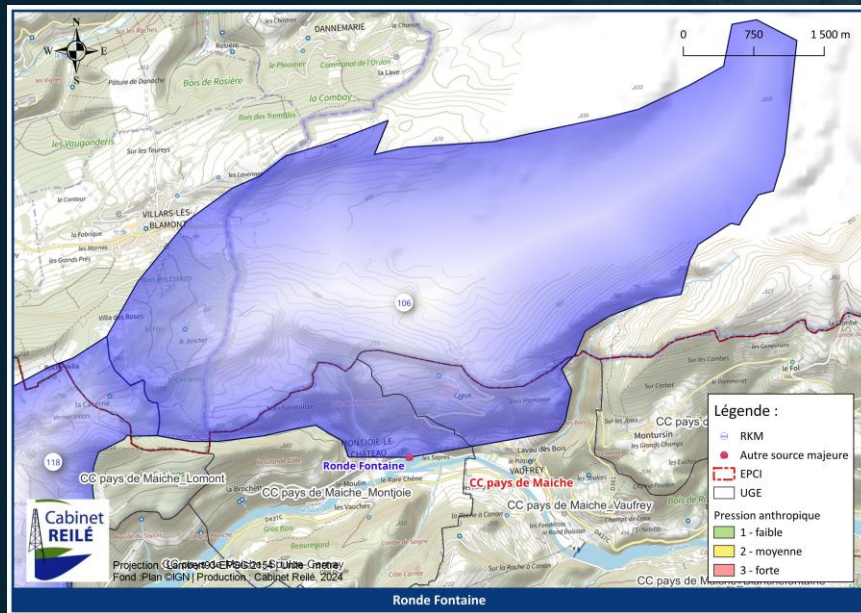
- Qualité : Absence d'analyses
- OCS GE non disponible (territoire en majorité suisse) ;
- Débits d'étiage : 794 à 953 m³/j.



Ressources souterraines : études complémentaires

Etudes complémentaires de connaissance des ressources stratégiques

Ressource n°106 - Rondefontaine



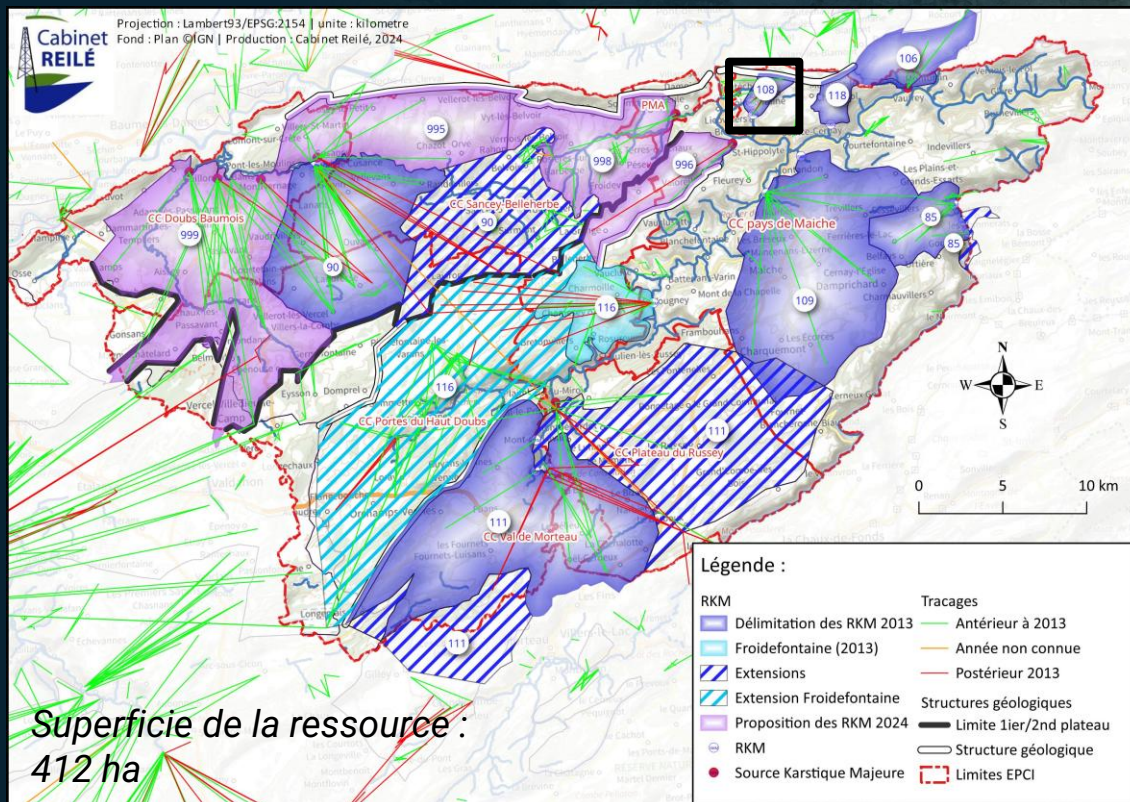
Programme d'étude complémentaire - détail	Coûts (€ HT)
Analyse d'eau 4 Prélèvement et analyses DCE	2 164
Hydrométrie Mesure des débits des deux sources sur un cycle hydrologique (12 mois)	3 600



Ressources souterraines : études complémentaires

Etudes complémentaires de connaissance des ressources stratégiques

Ressource n°108 - Sources Œil de Bœuf et Oeuches



► Rappels connaissances :

- Qualité :

- contamination microbiologique ponctuelle
- Turbidité ponctuellement importante (Oeuches)

- Pression sur l'AAC faible (90,7 % de l'AAC en pression verte)

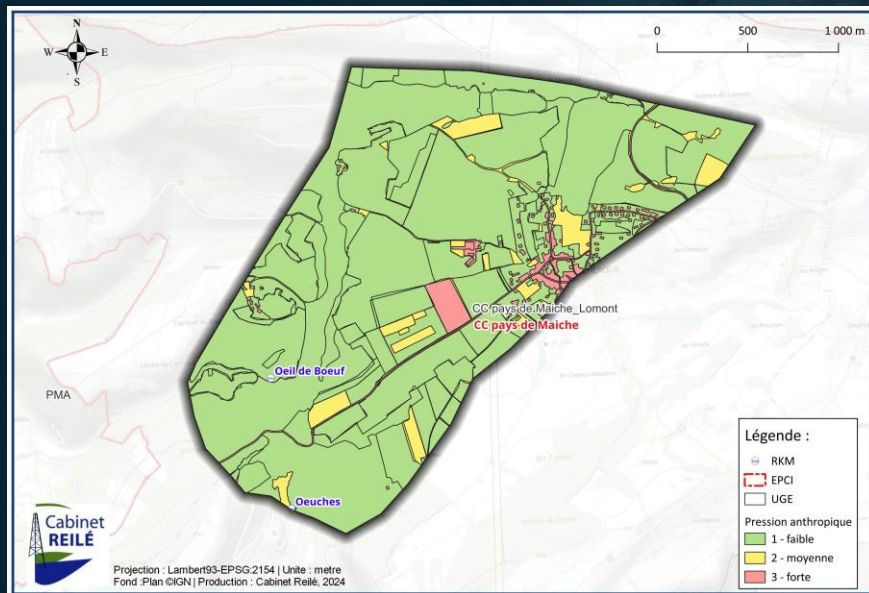
- Débits d'étiage : 178 à 213 m³/j;



Ressources souterraines : études complémentaires

Etudes complémentaires de connaissance des ressources stratégiques

Ressource n°108 - Sources Œil de Bœuf et Oeuches



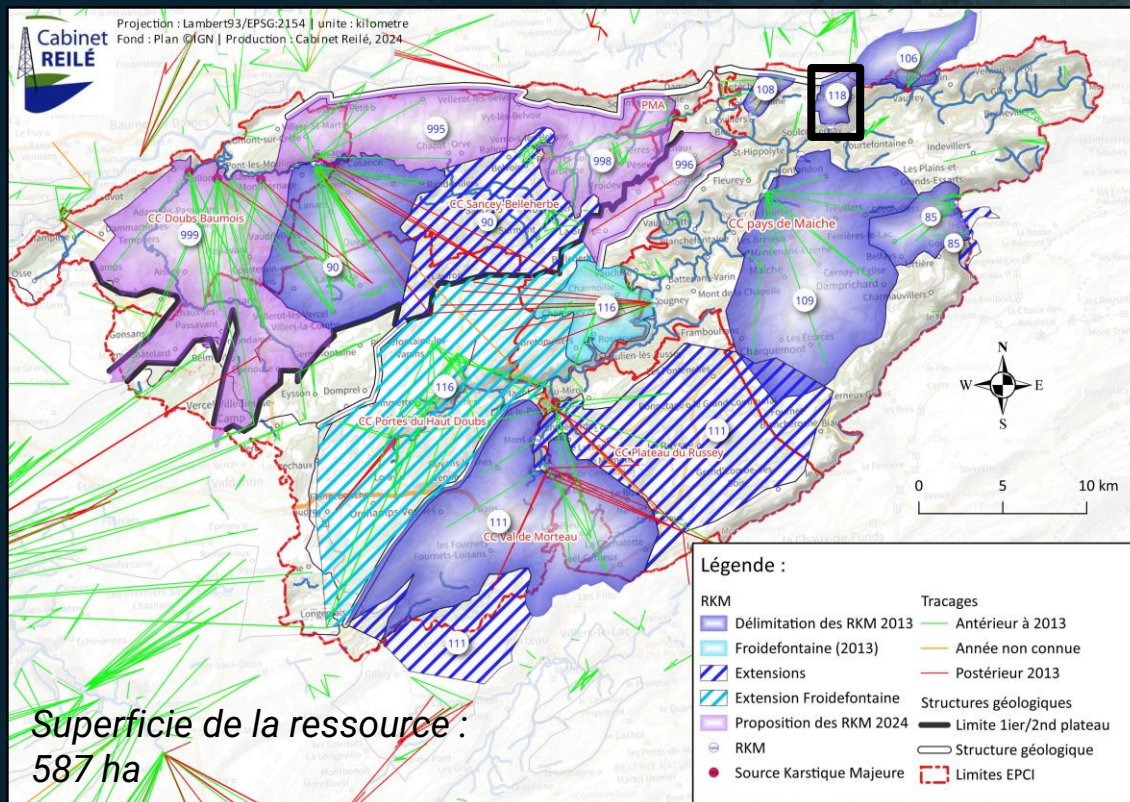
Programme d'étude complémentaire - détail	Coûts (€ HT)
Reconnaissance des circulations souterraines par traçage	5 340
Hydrométrie Mesure des débits des deux sources sur un cycle hydrologique (12 mois)	7 200



Ressources souterraines : études complémentaires

Etudes complémentaires de connaissance des ressources stratégiques

Ressource n°118 - Source du Château de Roche



► Rappels connaissances :

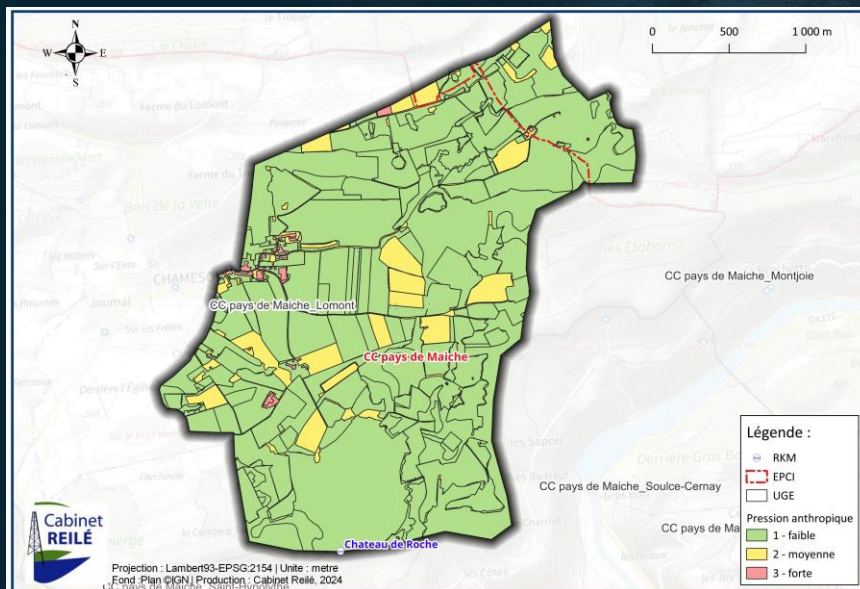
- Qualité : Absence d'analyses
- Pression sur l'AAC faible (92,1 % de l'AAC en pression verte) ;
- Débits d'étiage : 254 à 304 m³/j.



Ressources souterraines : études complémentaires

Etudes complémentaires de connaissance des ressources stratégiques

Ressource n°118 - Source du Château de Roche



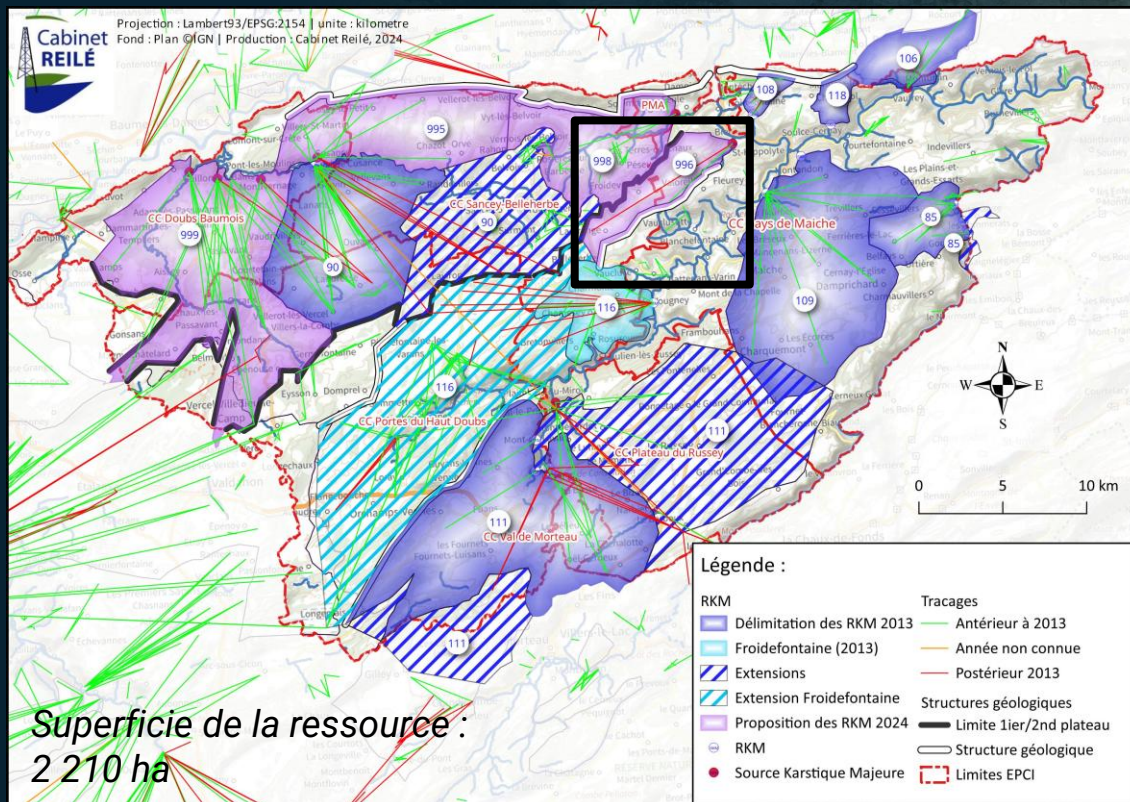
Programme d'étude complémentaire - détail	Coûts (€ HT)
Reconnaissance des circulations souterraines par traçage	5 340
Hydrométrie Mesure des débits des deux sources sur un cycle hydrologique (12 mois)	6 300
Diagnostic des décharges	



Ressources souterraines : études complémentaires

Etudes complémentaires de connaissance des ressources stratégiques

Ressource n°996 - Douve de Bief



► Rappels connaissances :

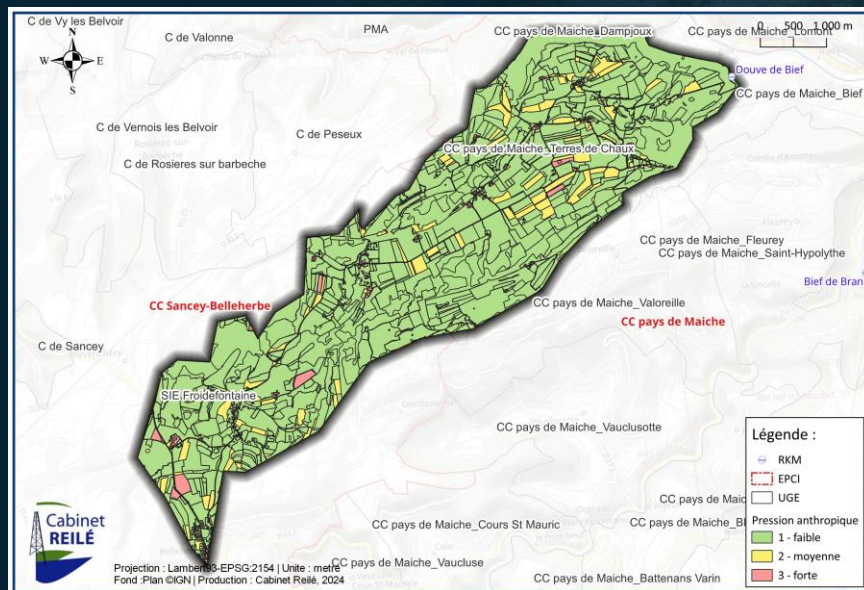
- Qualité : Absence d'analyses
- Pression sur l'AAC faible (92,7 % de l'AAC en pression verte) ;
- Débits d'étiage : 955 à 1 146 m³/j.



Ressources souterraines : études complémentaires

Etudes complémentaires de connaissance des ressources stratégiques

Ressource n°996 - Douve de Bief



Programme d'étude complémentaire - détail

Coûts (€ HT)

Analyse d'eau

4 Prélèvement et analyses DCE

2 164

Hydrométrie

Mesure des débits des deux sources sur un cycle hydrologique (12 mois)

3 600

Reconnaissance des circulations souterraines par traçage (4)

Rejets EU des communes de La Grange, Froidevaux, Courcelle et Chaux)

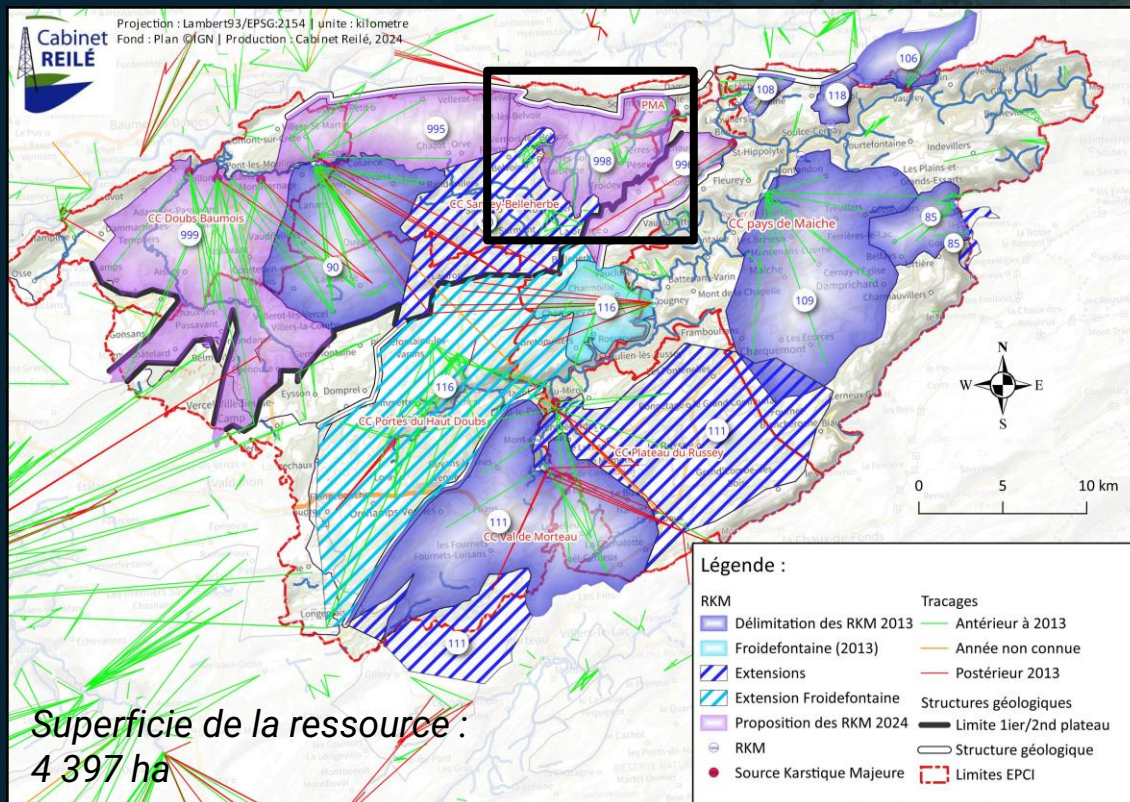
2 136



Ressources souterraines : études complémentaires

Etudes complémentaires de connaissance des ressources stratégiques

Ressource n°998 - Douve de Feule



► Rappels connaissances :

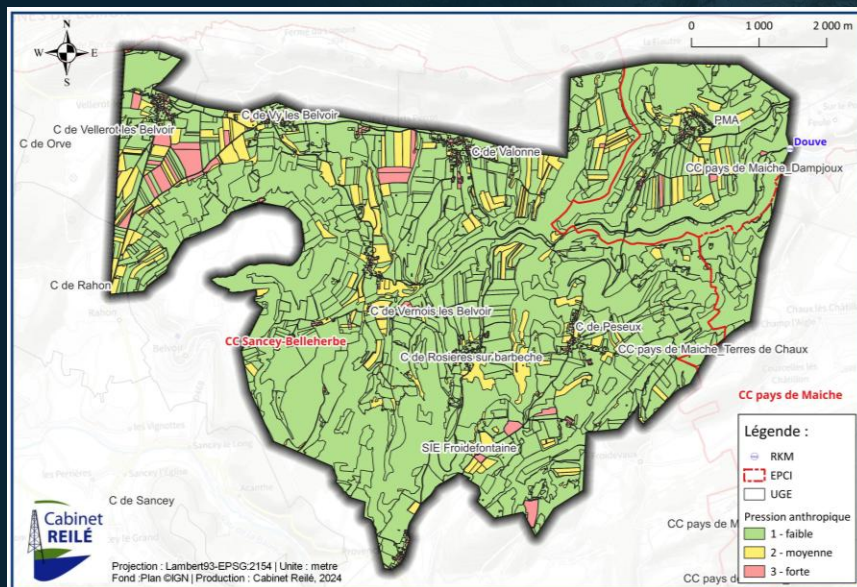
- Qualité : Absence d'analyses
- Pression sur l'AAC faible (89,7 % de l'AAC en pression verte) ;
- Débits d'étiage : 1 900 à 2 280 m³/j ;



Ressources souterraines : études complémentaires

Etudes complémentaires de connaissance des ressources stratégiques

Ressource n°998 - Douve de Feule



Programme d'étude complémentaire - détail

Coûts (€ HT)

Analyse d'eau

4 Prélèvement et analyses DCE

2 164

Forages de reconnaissance

8" équipé PVC 4"1/2, longueur totale
de forage 100 m, 2 analyses de
première adduction incluse +
géophysique

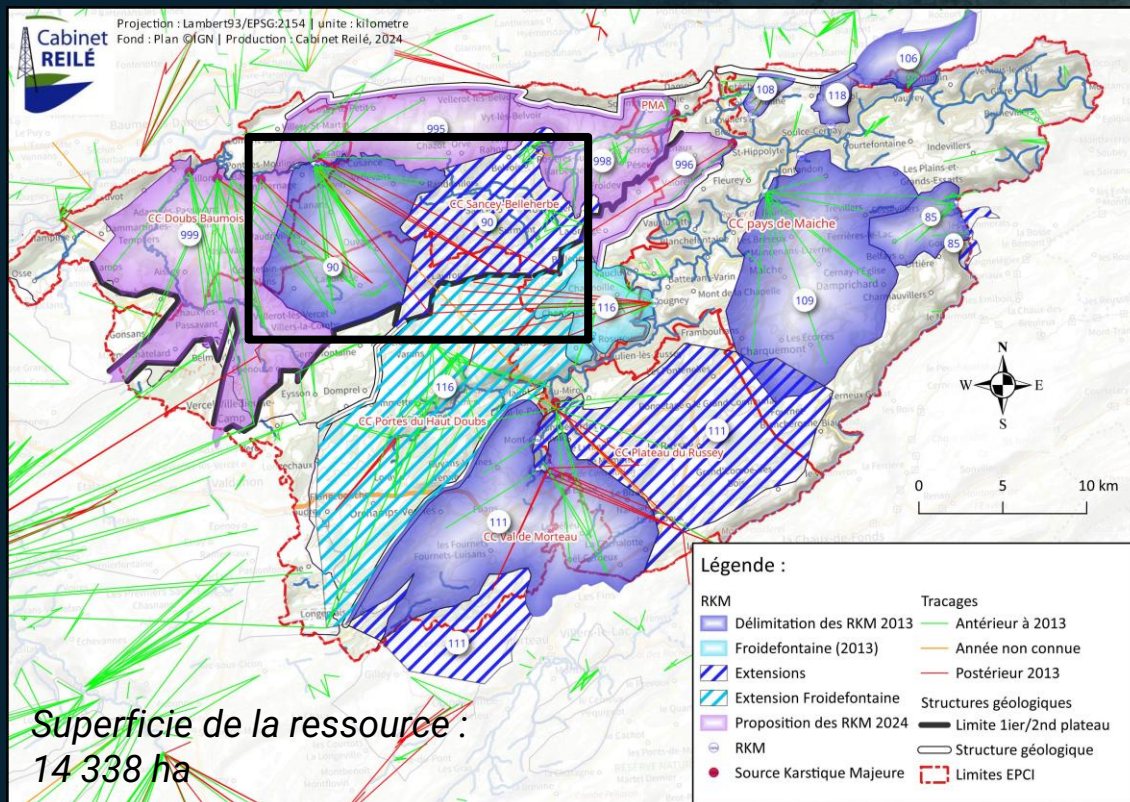
30 500
+ 5 000



Ressources souterraines : études complémentaires

Etudes complémentaires de connaissance des ressources stratégiques

Ressource n°90 - Source Noire et Alloz



► Rappels connaissances :

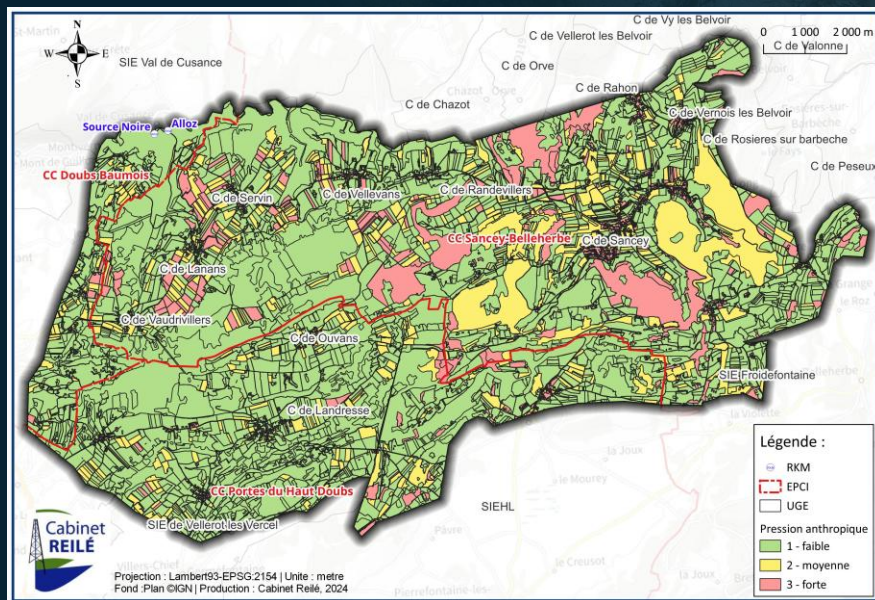
- Qualité :
 - Peu de paramètres analysés;
 - Absence d'analyse pour Alloz
- Pression sur l'AAC faible (91,7 % de l'AAC en pression verte) ;
- Débits d'étiage : 6 194 à 7 433 m3/j



Ressources souterraines : études complémentaires

Etudes complémentaires de connaissance des ressources stratégiques

Ressource n°90 - Source Noire et Alloz



Programme d'étude complémentaire - détail

Coûts
(€ HT)

Analyse d'eau

4 Prélèvement et analyses DCE à la
source Noire

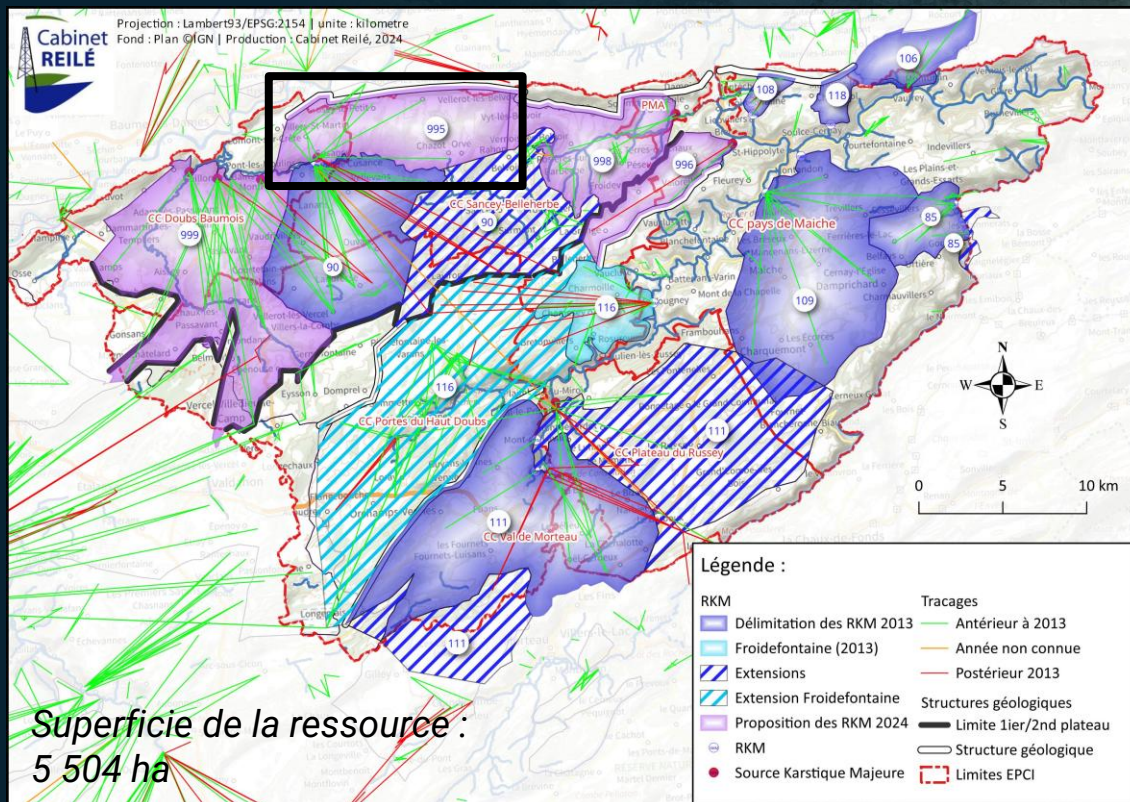
2 164



Ressources souterraines : études complémentaires

Etudes complémentaires de connaissance des ressources stratégiques

Ressource n°995 - Source Bleue



► Rappels connaissances :

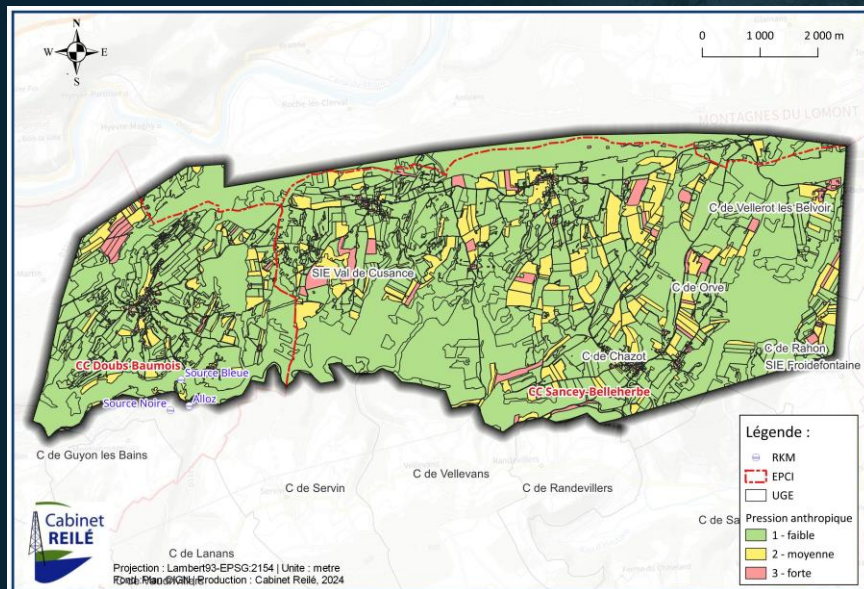
- Qualité : Absence d'analyses
- Pression sur l'AAC faible (88,3 % de l'AAC en pression verte) ;
- Débits d'étiage : 2 378 à 2 853 m3/j



Ressources souterraines : études complémentaires

Etudes complémentaires de connaissance des ressources stratégiques

Ressource n°995 - Source Bleue



Programme d'étude complémentaire - détail

Coûts
(€ HT)

Analyse d'eau

4 Prélèvement et analyses DCE

2 164

Hydrométrie

Mesure des débits des deux
sources sur un cycle hydrologique
(12 mois)

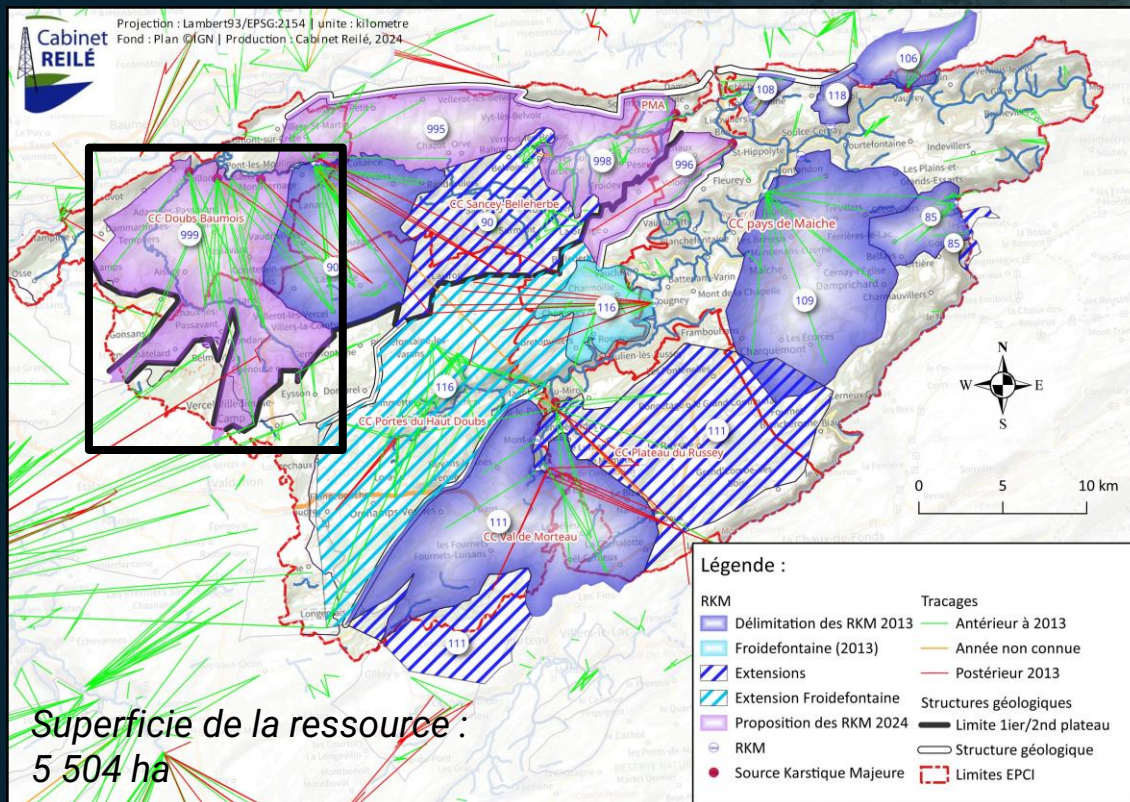
3 600



Ressources souterraines : études complémentaires

Etudes complémentaires de connaissance des ressources stratégiques

Ressource n°999 - Cesserans/Pont les Moulins/Fonteny



► Rappels connaissances :

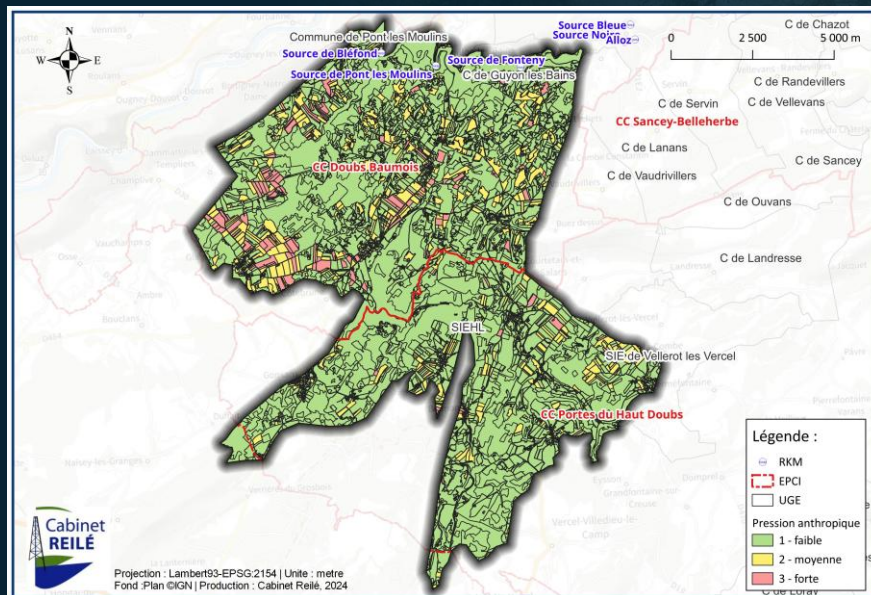
- Qualité : Absence d'analyses
- Pression sur l'AAC faible (86,9 % de l'AAC en pression verte) ;
- Débits d'étiage : 5 088 à 6106 m3/j.



Ressources souterraines : études complémentaires

Etudes complémentaires de connaissance des ressources stratégiques

Ressource n°999 - Cesserans/Pont les Moulins/Fonteny



Programme d'étude complémentaire - détail

Coûts (€ HT)

Analyse d'eau

4 Prélèvement et analyses DCE

2 164

Forages de reconnaissance

8" équipé PVC 4"1/2, longueur totale
de forage 100 m, 2 analyses de
première adduction incluse +
géophysique

30 500
+ 5 000



Ressources souterraines : études complémentaires

Synthèse des études complémentaires de connaissance des ressources

N° RKM	Ressource	Coût (€.HT)
111	Sources du Dessoubre	105 656 €
108	Sources Œil de Bœuf et Oeuches	12 540 €
85	Sources de Blanchefontaine, de la Forge et forage de la Planche aux Veaux	48 500 €
90	Source Noire et Alloz	2 164 €
109	Source du Bief de Bran	3 964 €
118	Source Chateau de la Roche	8 940 €
116	Froidefontaine	
999	Système Cesserans/Pont les Moulins /Fonteny	37 664 €
998	Douve de Feule	37 644 €
997	Ronde Fontaine	5 764 €
996	Douve de Bief	27 124 €
995	Source Bleue	5 760 €
Total HT		295 744 € HT
Total TTC		354 893 € TTC
Reste à charge		106 468 €



Ressources souterraines : études complémentaires

Forages de connaissance des ressources stratégiques

Les réunions du 29 avril et du 20 mai, organisées avec les Moa AEP du territoire, avaient pour but de questionner sur la maîtrise d'ouvrage des forages. Certains partenaires, dont le président du SIEHL, ont fait remonter le fait qu'il leur semblait plus pertinent que les forages de connaissance soient pris en charge par l'EPAGE, pour plusieurs raisons, dont :

- ✓ La difficulté à fédérer plusieurs Moa AEP sur un même secteur, qui plus est en regard de l'indétermination du Moa pour l'éventuelle exploitation de la ressource dans le futur ;
- ✓ Les services AEP sont financés par leurs usagers, il peut donc être complexe d'expliquer que ces derniers soutiennent financièrement un forage hors aire de distribution et avec les incertitudes liées aux résultats et à la Moa de l'exploitation future ;
- ✓ Les forages préconisés ont pour but l'acquisition de connaissances dans le cadre de l'étude des ressources stratégiques portée par l'EPAGE.

Quelle est la position de l'EPAGE sur ce point ? Sachant que le temps lié à la sélection du lieu où forer, l'obtention de l'accord des propriétaires et le recrutement d'une entreprise amènent à une réalisation réaliste des forages plutôt située sur l'année 2026.



Ressources souterraines : études complémentaires

Etudes complémentaires de connaissance des ressources stratégiques

Point sur études supplémentaires molécules

Dans le cadre du marché, il était initialement prévu des analyses de la qualité de l'eau dites DCE.

Suite au COPIL du 23 janvier 2025, après échanges avec les différents partenaires et intervenants, il a été discuté la possibilité d'aller plus loin dans la recherche des types de molécules en matière de pollutions diffuses et notamment **PFAS, HAP, pesticides**, etc.

Un premier devis, d'un montant d'environ **25 000€ TTC**, **comportant la recherche de paramètres supplémentaires et plus de 400 molécules par rapport aux analyses DCE**, a été proposé par le Cabinet Reilé. Cependant, le laboratoire consulté par REILE n'est pas agréé par le Ministère de la santé ni par le Ministère de l'environnement pour les analyses PFAS et pesticides, condition pour que les résultats puissent être bancarisés. Un autre laboratoire doit donc être consulté pour ces analyses afin de fiabiliser les données de l'étude et pour pouvoir les exploiter.

Par ailleurs, lors du COTECH rapproché du 20 mai, des discussions ont porté sur le contenu des analyses et la pertinence de certaines recherches proposées par le Cabinet Reilé. Un réajustement du devis ne comportant que les molécules possiblement présentes sur le territoire doit donc être opéré.

03

**PROJETS EN TOURBIÈRES :
BEL & LIFE CLIMAT**

03.01

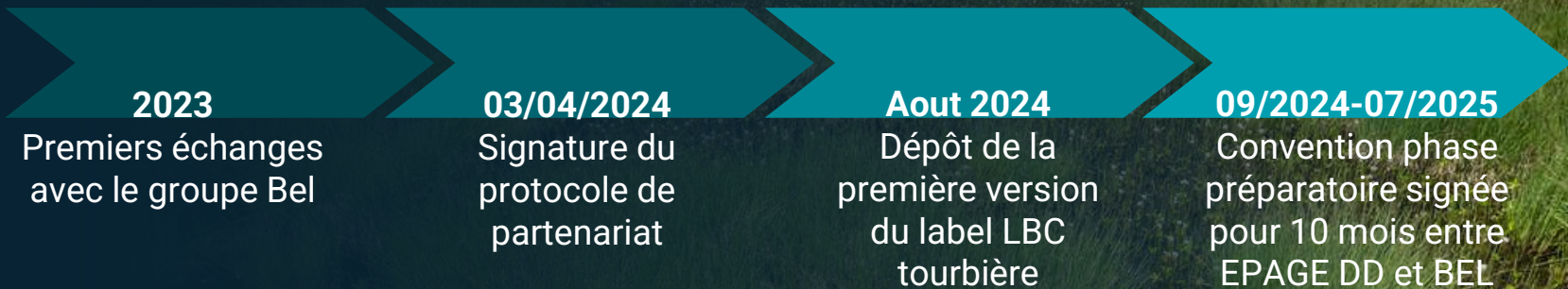
AVANCEMENTS DES PROJETS BEL



Avancement des projets BEL

Rappel du calendrier

Le groupe Bel a souhaité engager des démarches de réhabilitation de sites tourbeux dans le but de générer des Crédits carbone permettant de compenser les émissions dues à leur chaîne de production



Une convention financière a été signée entre l'EPAGE et BEL pour la phase préparatoire des projets pour la période de début septembre 2024 au 31 juillet 2025.

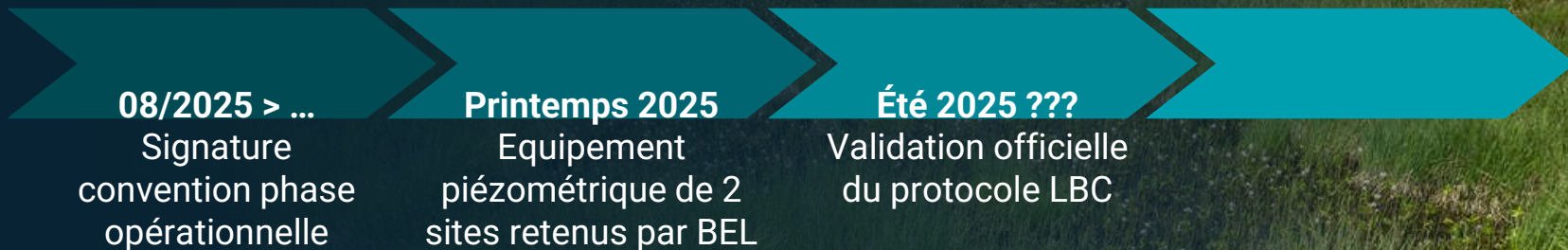
D'un montant de 60 000 €, l'aide attribuée par BEL comprend 1 ETP complet sur la période (Justine CAGNANT) + 0,1 ETP Aurélien HAGIMONT + 0,1 ETP Anthony GUINCHARD



Avancement des projets BEL

Rappel du calendrier

Le groupe Bel a souhaité engager des démarches de réhabilitation de sites tourbeux dans le but de générer des Crédits carbone permettant de compenser les émissions dues à leur chaîne de production.



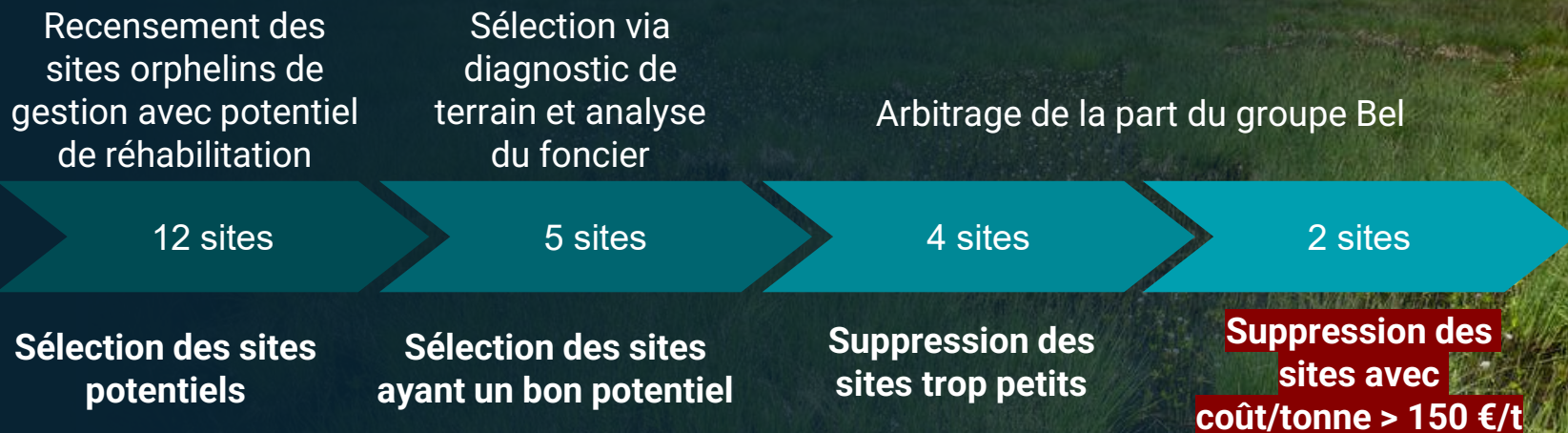
Sur les 12 sites proposés au départ au groupe BEL par l'EPAGE, après écrémages successifs seuls 2 sites sont finalement retenus : le Verbois Sud au Russey et les Rondes Seignes à Noël-Cerneux. La convention opérationnelle devrait donc mobiliser moins d'ETP dédiés aux projets BEL.

La réalisation de travaux financés par Bel est conditionnée à l'obtention des Crédits carbone à la suite des travaux : sous 5 ans après travaux en cas de maîtrise foncière forte (propriété, ORE, BRCE, bail emphytéotique, ...) et sous 30 ans en cas de non maîtrise foncière. Dans les 2 cas les sites doivent continuer à être instrumentés sur la période pour évaluer la hauteur de tourbe remise en eau.



Avancement des projets BEL

Evolution du choix des sites d'études retenus par BEL



Outil fourni par Bel pour calcul coût/tonne imparfait
Outil utilisé en régie à l'EPAGE donne des coût/tonne travaux estimés entre 70 et 175 €



Avancement des projets BEL

Le choix des sites d'études : calcul du coût de la tonne de CO2

Pour l'heure, BEL ne souhaite financer que des projets dont le coût/t CO2 est inférieur 70€ dans le cas d'un financement AERMC (50% maximum), et 40€ sans financement.

Code tourbière - nom tourbière - commune	T041 - Creux du Moulin (Le Russey)	T 082 – Verbois Sud (Le Russey)	T 351 Est Seigne des Guinots (Frambouhans)	T 361 - Rondes Seignes (Noël-Cerneux)
Surface de la tourbière (ha)	2,3	25	5,6	7,25
Epaisseur de tourbe moyenne (m)	0,8	1,5	1,8 à >2,5	1,4
Epaisseur de tourbe émergée pendant les 3 mois les plus secs (m)	0,7	0,4	0,4	0,5
Surface potentiellement impactée (ha)	0,97	5	1,99	3,49
Estimation quantité de carbone en T CO2 <i>(remplacer la valeur théorique par le niveau réel quantité carbone dans la tourbe si disponible)</i>	550	550	550	550
Emissions de CO2 évitées sur 30 ans (T)	373,45	1100	437,8	959,75
Devis des travaux €	65000	76000	97000	126000
Equation financière - €/T CO2	174,05	69,09	221,56	131,28

NOTA

- ✓ L'outil de calcul des coûts/tonne de CO2 a été fourni par Bel et est très imparfait.
- ✓ Le coût des travaux et la surface impactée ont été estimés à partir d'observations sur le terrain et de l'étude du LIDAR. Ces coûts sont donc incertains et peuvent évoluer.



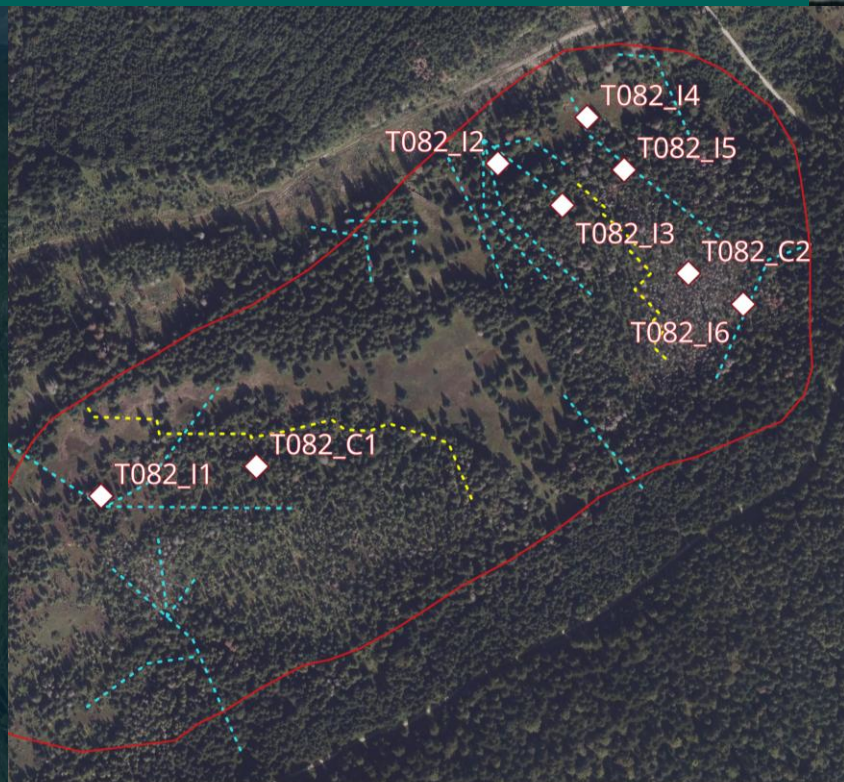
Avancement des projets BEL

Sites d'études BEL

- ❑ Site : T 082 Verbois Sud
- ❑ Commune : Le Russey
- ❑ Superficie : 25 ha
- ❑ Piézométrie : 8

Site complexe présentant plusieurs zones de perturbation :

- ✓ Partie nord-est : drain marqué
- ✓ Partie nord-ouest : réseau de drains et front de taille
- ✓ Partie sud : réseau de drains et front de taille



Légende

- ◇ Emplacement prévisionnel des piézomètres
- - - Fossés de drainage (LIDARHD, IGN, 2025)
- - - Front de taille (LIDARHD, IGN, 2025)
- Délimitation de la tourbière (CEN-FC, EPAGE Doubs-Dessoubre)

50 0 50 m



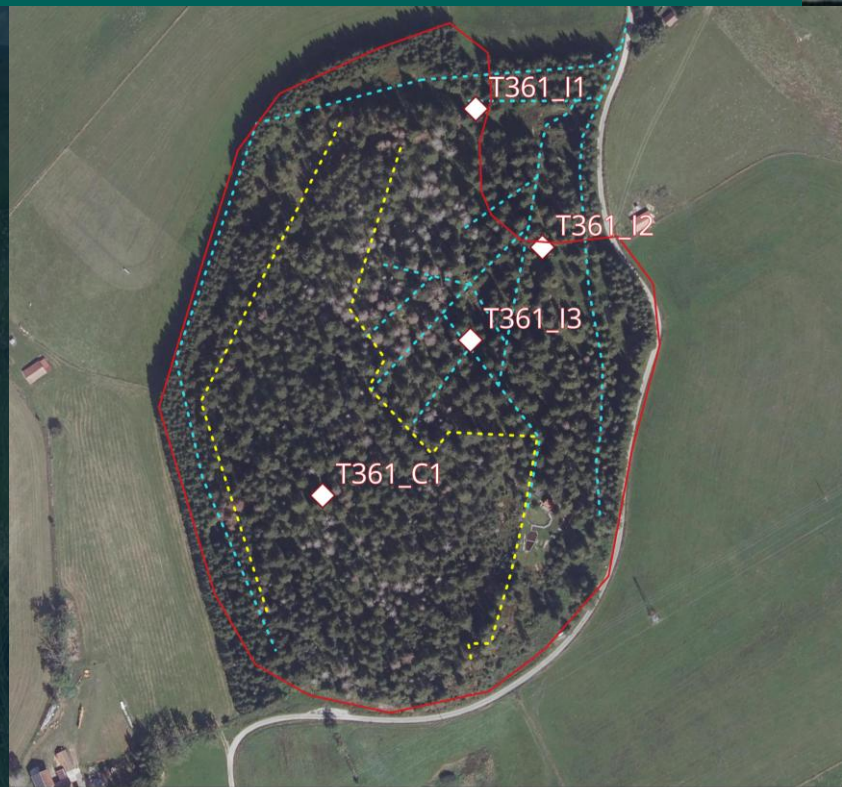


Avancement des projets BEL

Sites d'études BEL

- ❑ Site : T 361 Rondes Seignes
- ❑ Commune : Noël-Cerneux
- ❑ Superficie : 7,25 ha
- ❑ Piézométrie : 4

- ✓ Fosse de tourbage avec front de taille marqué
- ✓ Réseau de drainage au niveau de la fosse et fossé de drainage en ceinture du site



Légende

- ◆ Emplacement prévisionnel des piézomètres
- - - Fossés de drainage (LIDARHD, IGN, 2025)
- - - Front de taille (LIDARHD, IGN, 2025)
- Délimitation de la tourbière (CEN-FC, EPAGE Doubs-Dessoubre)

50 0 50 m

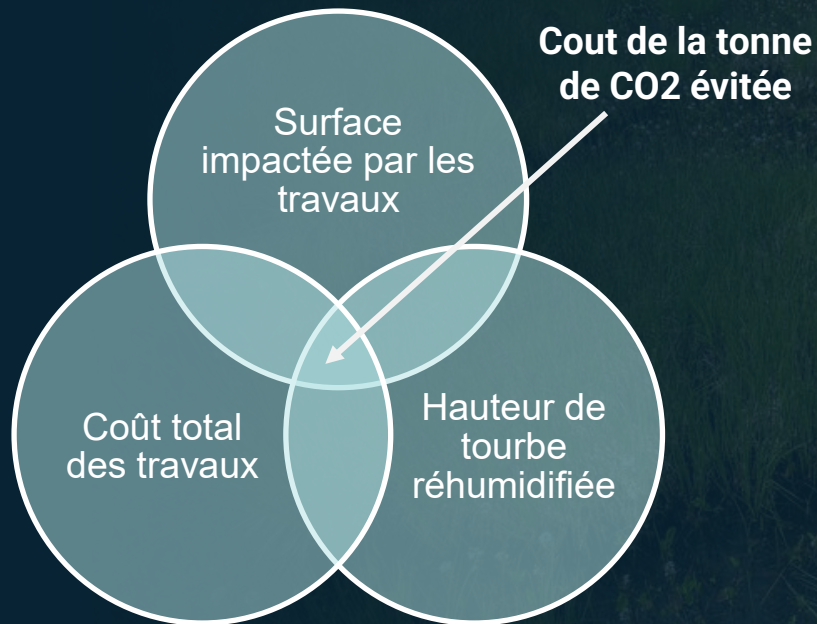




Avancement des projets BEL

L'EPAGE propose de travailler sur 3 sites finalement exclus des projets BEL

Une vision « rentabilité » coût/T CO2
imposée par Bel



Une vision plus globale et intégrée
pour un EPAGE

Stock de carbone
à préserver

Milieux riches
en biodiversité

Patrimoine
naturel et lieu
de vie

Atténuation de
l'impact des
sécheresses

Archives du climat
et mémoire locale

Paysages
particuliers



Avancement des projets BEL

L'EPAGE propose de travailler sur 3 sites finalement exclus des projets BEL

Ces 3 sites présentent un potentiel très intéressant de réhabilitation (carbone, hydrologie et biodiversité)

Dans un premier temps, un suivi piézométrique engagé sur 1 an et demi (jusqu'à septembre/octobre 2026) permettrait d'estimer le potentiel de réhabilitation de ces 3 sites rejetés par Bel (les sites BEL seront quant à eux suivis 3 ans avant travaux = exigence du label bas carbone). **Chargée de mission formée, puis suivi piézométrique en régie.**

Budget après demandes de devis :

- ✓ Plan d'équipement en piézomètres : 8 592 € TTC (Bureau d'étude : Vertigo Ecologie)
- ✓ Equipement piézométrique : 12 700 € TTC (14 piézos pour les 3 sites)
- ✓ Tablette relève des données : 2 500 € TTC
- ✓ TOTAL : 23 792 € TTC

Les études et travaux sont financés à 70% par l'Agence de l'Eau



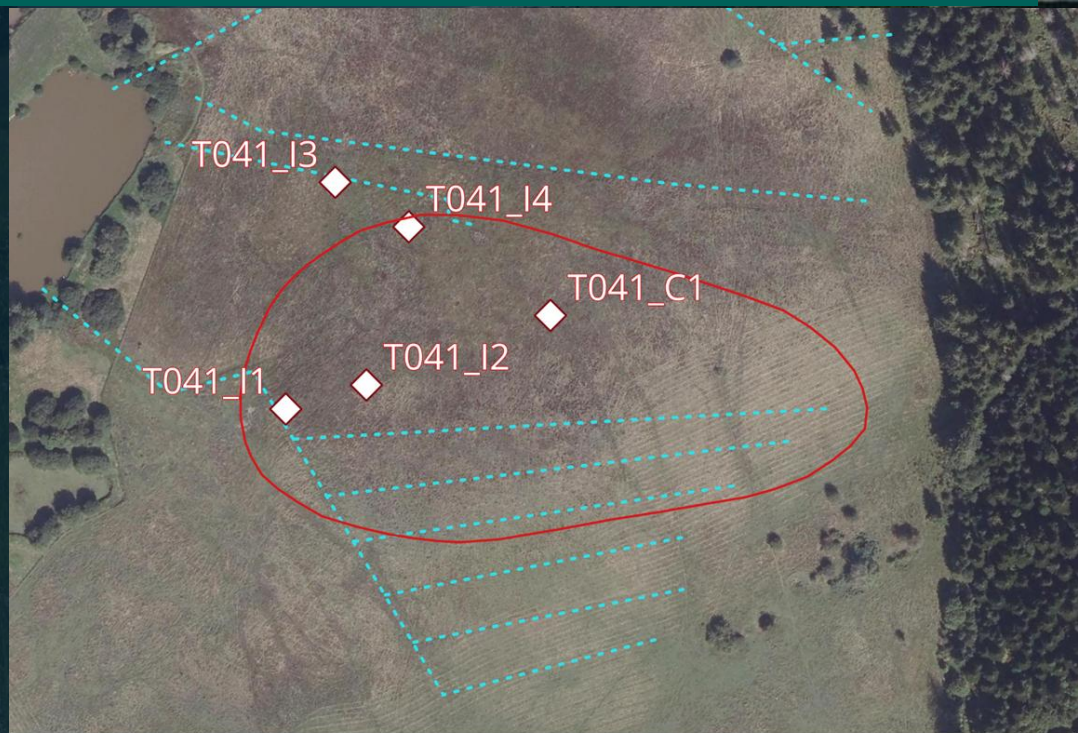
Travaux mise en défens ruisseau et zone humide Plains-et-Grands-Essarts, budgétés 55 000 € ne seront pas engagés en 2025

Avancement des projets BEL

Sites d'études EPAGE

- ❑ Site : T 041 Le Creux du Moulin
- ❑ Commune : Le Russey
- ❑ Superficie : 2,3 ha
- ❑ Piézométrie : 5

Réseaux de drains participants à l'assèchement du site



Légende

- Emplacement prévisionnel des piézomètres
- Fossés de drainage (LIDARHD, IGN, 2025)
- Front de taille (LIDARHD, IGN, 2025)
- Délimitation de la tourbière (CEN-FC, EPAGE Doubs-Dessoubre)

50 0 50 m



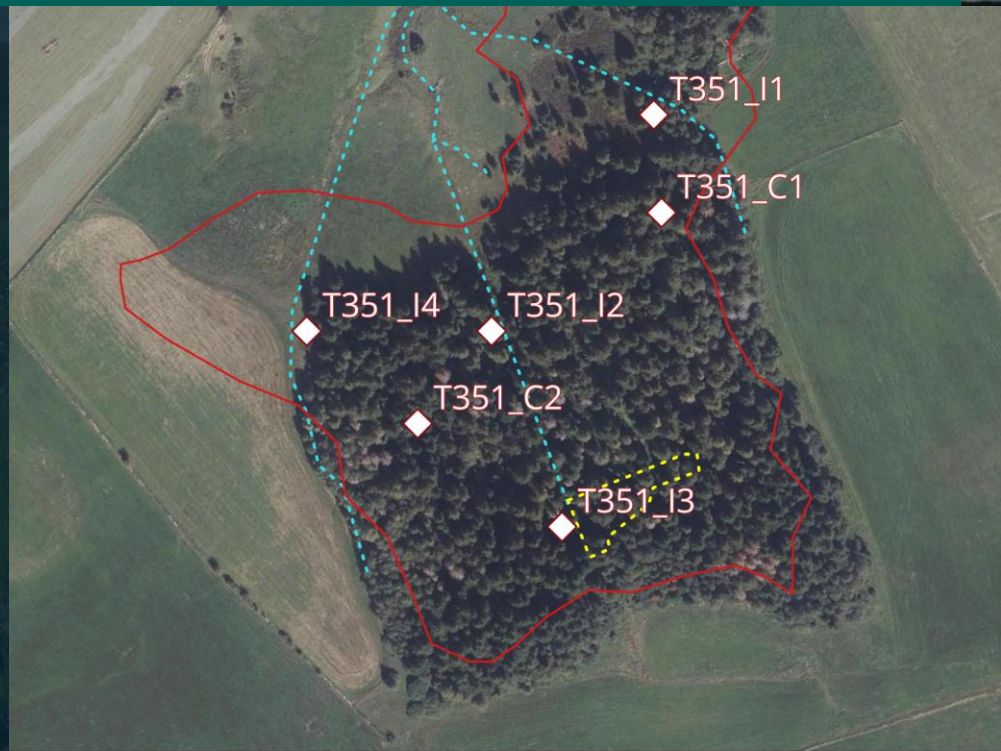


Avancement des projets BEL

Sites d'études EPAGE

- ❑ Site : T 351 A l'Est de la Seigne des Guinots
- ❑ Commune : Frambouhans
- ❑ Superficie : 5,4 ha
- ❑ Piézométrie : 6

3 drains principaux évacuant l'eau en direction d'une doline
Présence d'une fosse de tourbage



Légende

- ◊ Emplacement prévisionnel des piézomètres
- - - Fossés de drainage (LIDARHD, IGN, 2025)
- - - Front de taille (LIDARHD, IGN, 2025)
- ▭ Délimitation de la tourbière (CEN-FC, EPAGE Doubs-Dessoubre)

50 0 50 m





Avancement des projets BEL

Sites d'études EPAGE

- ❑ Site : T 899 Les Marchands
- ❑ Commune : Le Russey
- ❑ Superficie : 1,15 ha
- ❑ Piézométrie : 3

Réseau de drainage participant à l'assèchement du site



Légende

- ◇ Emplacement prévisionnel des piézomètres
- - - Fossés de drainage (LIDARHD, IGN, 2025)
- - - Front de taille (LIDARHD, IGN, 2025)
- ▭ Délimitation de la tourbière (CEN-FC, EPAGE Doubs-Dessoubre)

25 0 25 m



03.02

LIFE CLIMAT TOURBIÈRES DU JURA



Réhabilitation de la tourbière de la Chenalotte

Avancement du projet de réhabilitation de la tourbière de la Chenalotte

Projet en maîtrise d'ouvrage EPAGE Doubs Dessoubre et AMO CEN Franche-Comté





Réhabilitation du complexe des Belles Seignes

Avancement du projet de réhabilitation du complexe des Belles Seignes

Etude CEMECO

Objectifs de l'étude :

- Comprendre le fonctionnement hydrologique de la tourbière et l'impact des activités passées et présentes (**réalisé/en cours de finalisation**)
- Identifier des enjeux de conservation et le potentiel de réhabilitation fonctionnelle (**réalisé/en cours de finalisation**)
- Proposer des scénarii de réhabilitation de la zone d'étude au stade d'AVP (**à venir**)

Le suivi piézométrique devait se terminer en mai 2025. Bien que ce suivi d'un an aie permis d'identifier des modifications et perturbations hydrologiques, l'étiage de 2024 était exceptionnellement peu marqué. Il est donc proposé de poursuivre le suivi jusqu'à septembre 2025 afin d'identifier plus précisément les zones soumises à des périodes d'assèchement.

COPIL prévu fin juin :

- Présentation des premiers résultats de l'étude
- Définition des orientations à prendre concernant les actions de réhabilitation
→ le bureau d'étude fournira un AVP pour la fin de l'année 2025

04

TRAVAUX 2025 : MOULIN DU PLAIN & AUDEUX

04.01

MOULIN DU PLAIN



MOULIN DU PLAIN

Retrait du seuil du Moulin du Plain

Rappel du projet dans le temps





MOULIN DU PLAIN

Retrait du seuil du Moulin du Plain

Travaux Moulin du Plain

Le projet de restauration de la continuité écologique du Doubs au droit du seuil du Moulin du Plain était au point mort depuis 3 ans. Finalement, la convention d'études et de travaux a été signée en fin d'été 2024.

Le marché d'étude et de maîtrise d'œuvre a ainsi été publié en septembre et le bureau SIMBIO recruté pour un **démarrage officiel de l'étude le 03 décembre, pour des travaux envisagés à l'automne 2025.**



Coût estimatif des travaux : 450 000 € TTC



MOULIN DU PLAIN

Retrait du seuil du Moulin du Plain

Éléments techniques : Cotech1 - 15 avril

Effacement du barrage, resserement du lit épaulé en rive gauche, comblement du canal





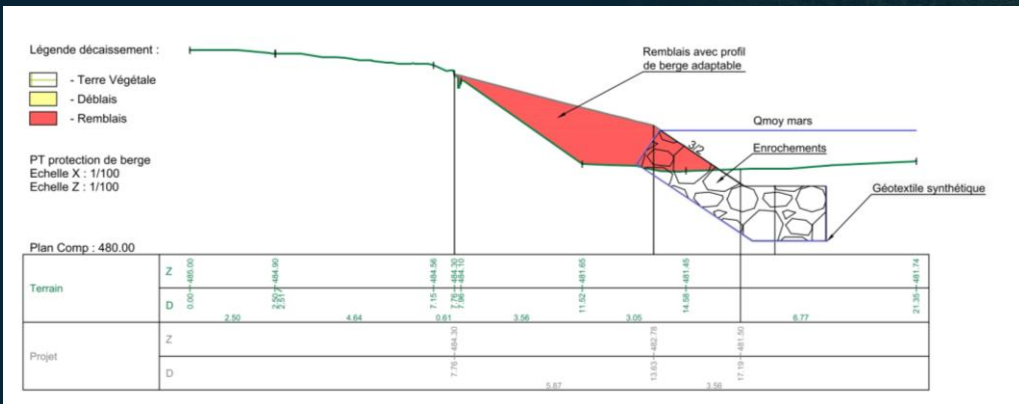
Retrait du seuil du Moulin du Plain

Éléments techniques : Cotech1 - 15 avril

Conservation d'un aspect visuel naturel en évitant tout risque d'affouillement et de déstabilisation de l'ouvrage

Resserrement du lit nécessitant une protection de berge :

- Semelle de fond en enrochement en berge rive gauche
- Enrochement en pied de berge sur talus
- Plantation de saules en haut de berge



Cubatures estimées

Arasement de la digue : 2000 m³ +

Arasement du seuil : 1040 m³ +

Comblement du canal : 4500 m³ -

Création nouvelle berge : 350 m³ -

Démantèlement de l'ouvrage d'entrée du canal non pertinent

→ partie comblée avec la création de la nouvelle berge

→ présence des canalisations du séparateur d'hydrocarbure sous l'ouvrage (coûts +++)



Retrait du seuil du Moulin du Plain

Eléments techniques : Cotech2 - 7 mai

Analyse diachronique Deux hypothèses :

- Présence d'alluvions mobilisables → remobilisés après travaux > possible érosion
- Alluvions non mobilisables qui resteront en place après travaux

1950 - 1965



Actuel



Retrait du seuil du Moulin du Plain

Eléments techniques : Cotech2 - 7 mai

Analyse du profil en long Zone sous influence du radier aval

- Très probable : plus d'alluvions au regard de la pente
- Peu d'intérêt de recharger la mouille avec des alluvions mobilisables
- Dans le cas d'une recharge avec des matériaux non mobilisables, les contraintes se répercuteront sur la nouvelle berge
- Peu probable : risque d'érosion régressive sur 140m en amont et 80m en aval

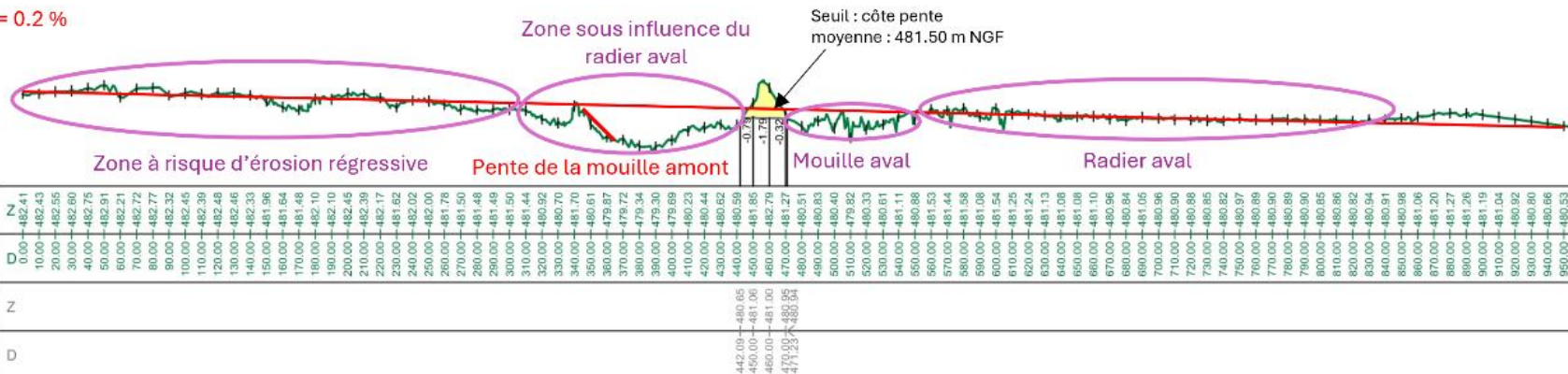
Pente moyenne = 0.2 %

Echelle X : 1/2840
Echelle Z : 1/284

Plan Comp : 477.00

Terrain

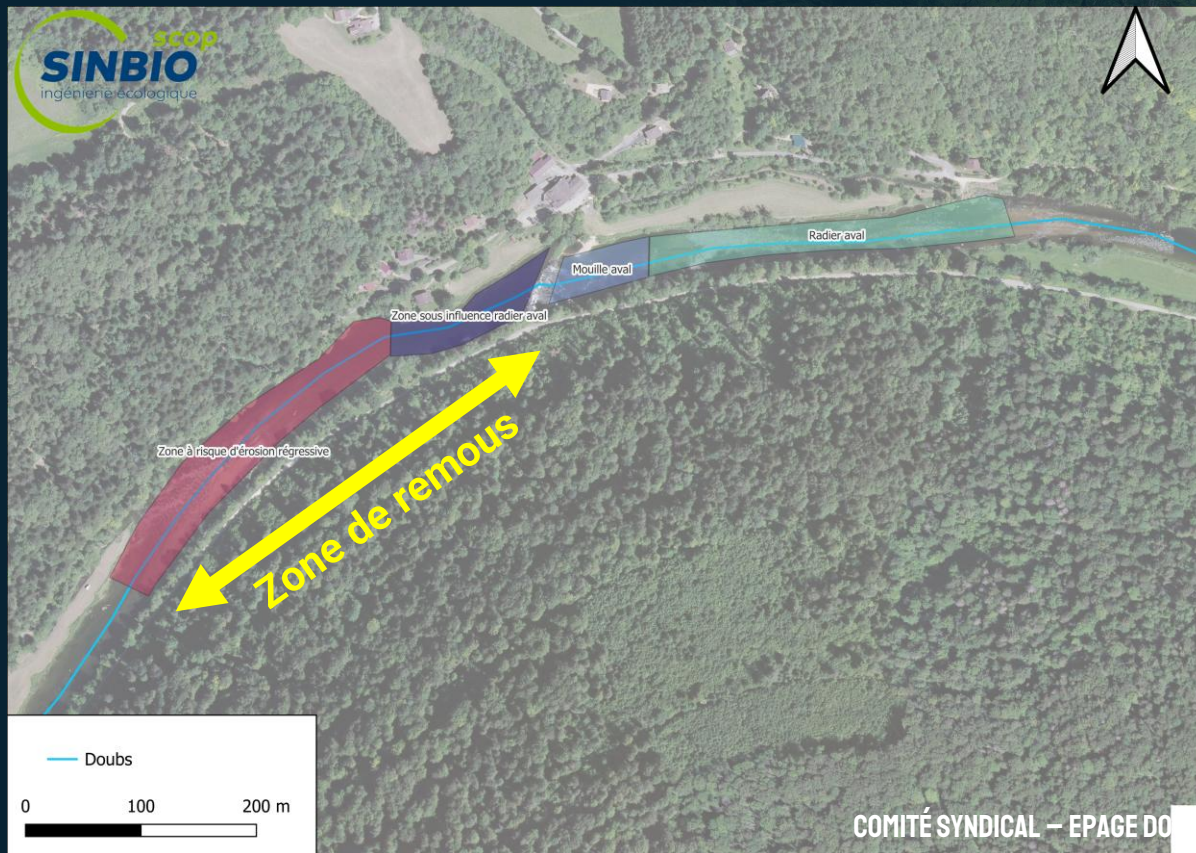
Projet





Retrait du seuil du Moulin du Plain

Eléments techniques : Cotech2 - 7 mai



Zone de remous hydraulique

Dépend des débits

- Q2 : seuil noyé
- QMOD : 1m de chute
-> 785m de remous
- QMNA5 : 1m50 de chute
-> 1100m de remous



Retrait du seuil du Moulin du Plain

Éléments techniques : Cotech2 - 7 mai

Etudes complémentaires en cours

- Courbe granulométrique des alluvions
- Confirmation du substrat au niveau de la mouille en amont
- Sondage géotechnique du seuil pour déterminer son ancrage

Demande de la DREAL, suivis faune/flore : Mulette épaisse, Castor et Avifaune

- Pas de preuve de présence pour la mulette épaisse et le castor → pas d'études prévues
(Source : Sigogne, DREAL Grand-Est, atlas.shna.fr, INPI, Doubs.gouv.fr)
- Suivi avifaune avec BCD Environnement : débuté le 28 avril



MOULIN DU PLAIN

Retrait du seuil du Moulin du Plain

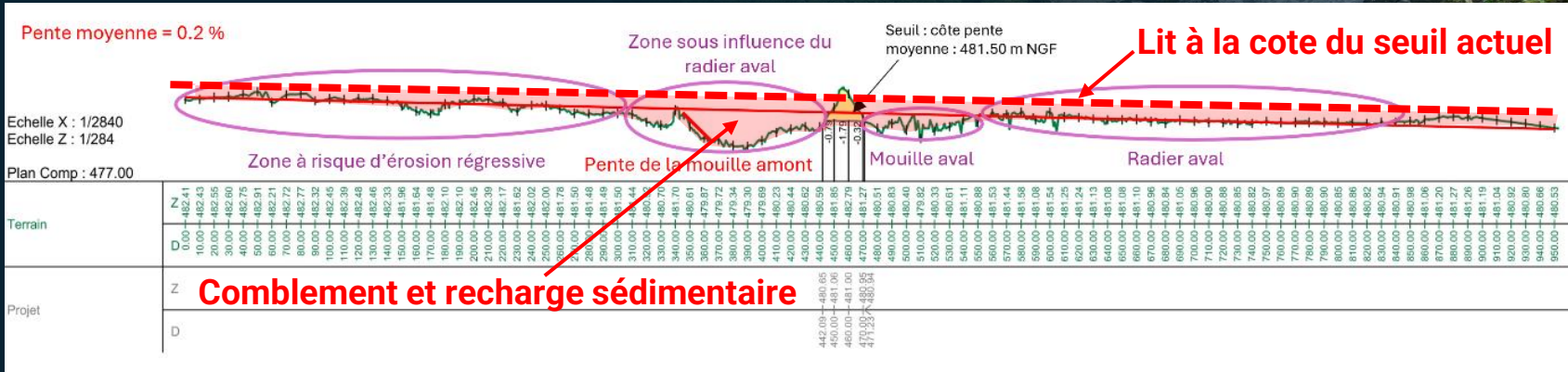
Eléments techniques : Cotech2 - 7 mai

Proposition technique de la fédération de pêche lors de ce COTECH



Maintenir le fond du lit juste en dessous de la côte du seuil actuel, avec comblement de la mouille amont, voir de l'intégralité des mouilles en amont, pour remonter les fonds et limiter l'abaissement de la ligne d'eau, pour un comblement permanent (ce qui nécessite des blocs résistant à la force de traction en fortes crues, et non des petits blocs ou alluvions mobilisables), avec implantation en sus de blocs d'un m³ pour reconstituer un Doubs approchant le cours d'eau originel.

Surface concernée : 2 ha → Coût beaucoup plus élevé qu'un projet moins interventionniste.





Retrait du seuil du Moulin du Plain

Eléments techniques : Cotech2 - 7 mai

Proposition technique de la fédération de pêche lors de ce COTECH

Un tel comblement des fonds pourrait entraîner :

- Une baisse de la diversification des habitats (disparition des alternances mouille/radier) ;
- Une perte de zones refuges pour la faune piscicole en basses eaux ;
- Une augmentation de la pente d'équilibre et donc des contraintes tractrices (aggravation très probable de l'érosion régressive, progressive et des berges).

Ce niveau d'interventionisme parait peu réaliste avec le principe de la restauration hydromorphologique d'un cours d'eau naturel.

Un cours d'eau naturel est en perpétuel réajustement (zones de dépôt, zones d'érosion) et en équilibre dynamique !



Retrait du seuil du Moulin du Plain

Eléments techniques : Cotech2 - 7 mai

Suite à ce COTECH, l'AERMC a formulé la demande d'étudier 3 scénarios :

- Effacement du seuil sans mesures d'accompagnement (côte à définir) ;
- Effacement du seuil avec semelle de fond au droit du seuil à la côte 481,1 m NGF et recharge sédimentaire ;
- Effacement du seuil avec comblement des fosses amont et aval et recharge sédimentaire.

Au plan technique et financier, le niveau d'interventionnisme demandé par Fédération de pêche du Doubs et AERMC ne paraît pas pertinent.

Une réunion a donc été provoquée et se tiendra le vendredi 06 juin prochain à 10h dans les locaux du Département afin de rediscuter les attendus et l'ambition du projet.

04.02

AUDEUX

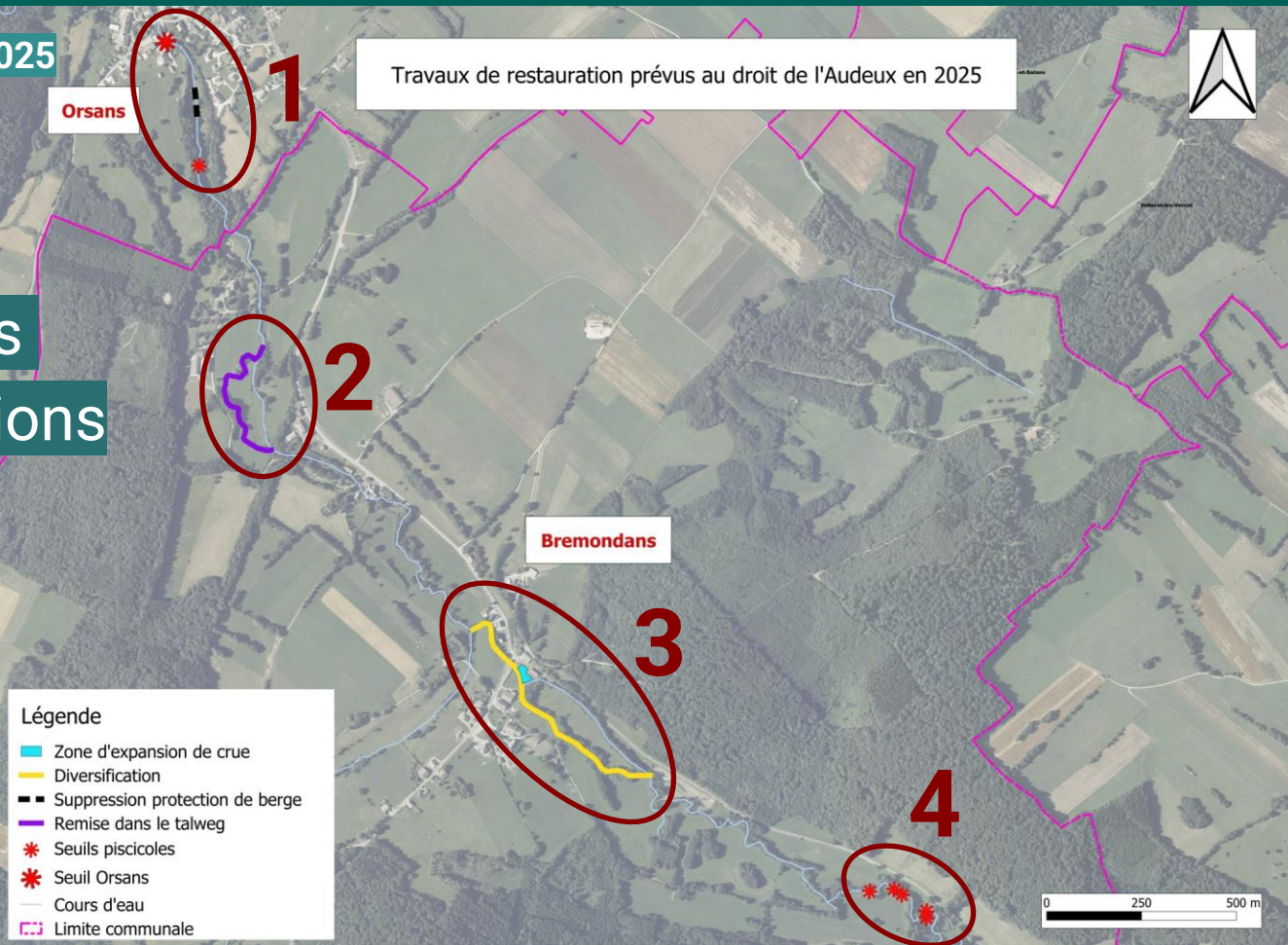
Restauration de la continuité, de la morphologie et des fonctionnalités de l'Audeux

Travaux Audeux 2025

4

secteurs
d'interventions

Travaux de restauration prévus au droit de l'Audeux en 2025



Restauration de la continuité, de la morphologie et des fonctionnalités de l'Audeux

Travaux Audeux 2025

1. Effacement du seuil d'Orsans

L'ouvrage d'Orsans est infranchissable à la montaison et constitue donc un obstacle majeur à la continuité écologique de l'Audeux. Plusieurs scénarios d'aménagements sont envisageables, mais l'effacement complet, techniquement envisageable sera privilégié, ce qui nécessitera une prise en compte fine des enjeux de bâti mitoyens, avec des compléments géotechniques à réaliser et potentiellement la mise en œuvre d'une protection du bâti.



Coût estimatif des travaux : 150 000 € TTC

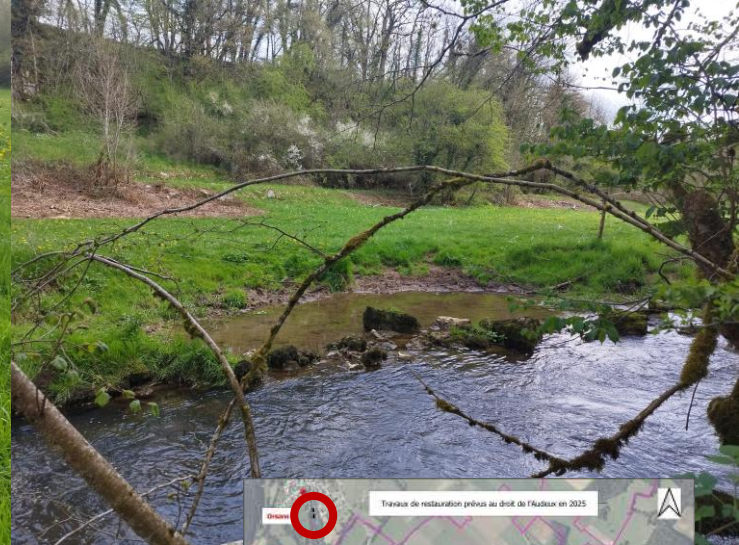
Restauration de la continuité, de la morphologie et des fonctionnalités de l'Audeux

Travaux Audeux 2025

1. Retrait de protections de berge et mise en défens du cours d'eau

Retrait de trois poteaux électriques accompagné de plantation.

Réfection de berge en rive droite sur 10 mètres linéaire suite aux piétinements, avec pose de clôtures et implantation d'abreuvoirs.



Coût estimatif des travaux : 15 000€ TTC

Restauration de la continuité, de la morphologie et des fonctionnalités de l'Audeux

Travaux Audeux 2025

2. Remise du cours d'eau dans son talweg au niveau du lit-dit de Leugney

Dans ce secteur, le cours d'eau a été rectifié et le lit déplacé.

Cela a certainement été effectué lors de l'aménagement d'un moulin qui se trouvait

Historiquement à cet endroit. Le tracé de l'ancien lit, observable sur les cartes historiques, est encore visible. Replacer le lit de l'Audeux dans le talweg permet notamment de reconnecter le cours d'eau à sa nappe d'accompagnement et de reconnecter les milieux humides riverains.

Le linéaire du nouveau lit sera d'environ 400 mètres, il faudra en outre prévoir le comblement de l'ancien lit.

Coût estimatif des travaux : 120 000 € TTC





Restauration de la continuité, de la morphologie et des fonctionnalités de l'Audeux

Travaux Audeux 2025

3. Diversification du lit mineur de l'Audeux sur 700 ml

Le linéaire concerné s'étend de la difffluence du bief de l'ancien moulin de Bremondans au pont de Bremondans.

Sur ce secteur il s'agira de remodeler le lit du cours d'eau afin de restaurer les habitats aquatiques et riverains :

- ✓ Terrassement des berges et aménagement de banquettes minérales/ végétales/ mixtes afin de créer un lit d'étiage plus étroit et diversifier les écoulements à bas et moyen débit ;
- ✓ Arrachage des peupliers et plantation d'une ripisylve adaptée arborée (saulaie, etc.) et en bosquets (maintien de milieux ouverts) ;
- ✓ Aménagements de diversification piscicole en génie végétal : souches, sous-berges, etc.

Coût estimatif des travaux : 100 000 € TTC



Restauration de la continuité, de la morphologie et des fonctionnalités de l'Audeux

Travaux Audeux 2025

3. Création champs d'expansion de crue au niveau de l'ancien moulin de Bremondans

A l'amont du pont de la D50, au niveau de l'ancien moulin de Bremondans, en rive droite, se trouve une butte qui pourrait être arrasée pour créer une zone d'expansion des crues. L'étude hydraulique menée par Eau Continuales en 2012 sur ce secteur a permis d'estimer que le reprofilage de la berge rive droite en banquette permettrait un abaissement de la ligne d'eau en amont jusqu'à 12 cm pour la crue décennale.

Coût estimatif des travaux : 44 400 € TTC



Restauration de la continuité, de la morphologie et des fonctionnalités de l'Audeux

Travaux Audeux 2025

4. Retrait de 5 seuils piscicoles

L'objectif est de rétablir la continuité écologique et sédimentaire



Coût estimatif des travaux : 25 000 € TTC



Restauration de la continuité, de la morphologie et des fonctionnalités de l'Audeux

Travaux Audeux 2025

L'ensemble des opérations de restauration des fonctionnalités de l'Audeux sur ces 4 secteurs représente un coût estimatif de 454 400 € TTC.

Cependant, compte tenu des délais pour le rendu de la phase PRO, du dépôt du dossier loi sur l'eau et de l'instruction de 2 mois, il est probable que toutes les interventions ne puissent avoir lieu en 2025.

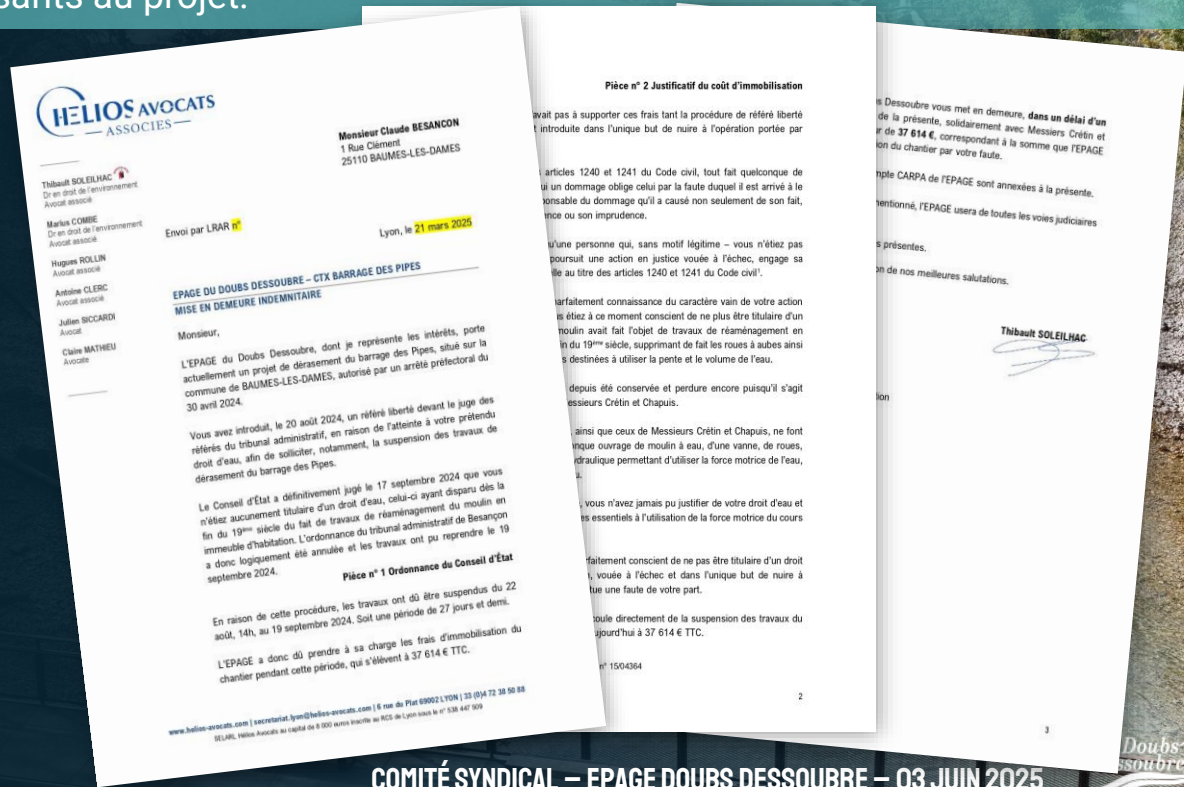
05

BARRAGE DES PIPES : FRAIS D'IMMOBILISATION

Barrage des pipes : frais d'immobilisation

Lors du comité syndical du 04 mars dernier, il a été délibéré le fait d'entamer des démarches de mise à la charge des frais d'immobilisation du chantier du barrage des Pipes, d'un montant de 37 614 € TTC, aux opposants au projet.

Le cabinet d'avocats
HELIOS a donc soumis
à l'EPAGE l'envoi de
3 courriers de mise
en demeure indemnitaire
à l'adresse des
3 opposants leur donnant
1 mois pour
en réaliser le paiement,
et à l'issue duquel,
en l'absence, des
poursuites seront
engagées au civil devant
le juge judiciaire.





Barrage des pipes : frais d'immobilisation

En effet, suite à la décision prise en comité syndical, il a été expliqué par le cabinet HELIOS que **la demande indemnitaire ne peut effectivement pas être faite pendant les instances du juge administratif dans la mesure où il s'agissait d'un contentieux dit de la légalité des actes, et non d'un contentieux de la réparation.**

Concrètement, ceci signifie que pour obtenir gain de cause au civil, **charge sera à l'EPAGE de démontrer que les opposants avaient conscience qu'ils n'étaient pas titulaires d'un quelconque droit d'eau, qu'il n'y avait pas d'atteinte à leurs propriétés privées, et que la procédure en référé liberté qu'ils ont engagée n'avait que pour unique but d'entraver les travaux** et ainsi nuire à l'EPAGE, faisant ainsi peser sur ce dernier des dépenses supplémentaires.

Barrage des pipes : frais d'immobilisation

**17 juin à 10h45 : Audience au Tribunal Administratif
de Besançon dans l'affaire sur le fond du barrage
des Pipes qui oppose les 3 propriétaires
contre l'Etat et l'EPAGE Doubs Dessoubre**



BARRAGE DES PIPES

06

**SUPPRESSION/CRÉATION
POSTE CHARGÉ DE COMMUNICATION**



Suppression/création poste communication

L'apprenti en communication recruté au sein de l'EPAGE en septembre 2023 termine son apprentissage fin août 2025. Pour rappel un poste permanent à mi-temps avait été créé en juin 2023. Il est aujourd'hui proposé la création d'un poste de chargé de communication à temps complet à compter du 1er juillet 2025.

Il faudra également procéder à la suppression du poste de rédacteur à temps non complet à 17,50h qui est désormais vacant.

Vu le code général des collectivités territoriales ;

Vu le code général de la fonction publique ;

Vu le budget de l'EPAGE Doubs Dessoubre ;

Vu le tableau des emplois adopté par le Comité syndical.

Considérant que les emplois de chaque collectivité ou établissement sont créés par l'organe délibérant de la collectivité ou de l'établissement.



Suppression/création poste communication

Considérant qu'il appartient donc au Comité syndical de fixer l'effectif des emplois à temps complet et non complet nécessaires au fonctionnement des services. En cas de suppression d'emploi, la décision est soumise à l'avis préalable du Comité social territorial.

Considérant que la délibération doit préciser le grade correspondant à l'emploi créé.

Considérant la nécessité de supprimer un poste de Rédacteur à temps complet et de créer un poste de Rédacteur principal 2ème classe à temps complet en raison d'un avancement de grade.

Il sera proposé au Comité syndical :

- ✓ La création d'un poste permanent de rédacteur à temps complet, à compter du 1er juillet 2025
- ✓ La suppression d'un poste permanent de rédacteur à temps non complet - 17h50, à compter du 1er juillet 2025

Les crédits nécessaires à la rémunération et aux charges des agents nommés dans les emplois sont inscrits au budget.

07

INFORMATIONS DIVERSES



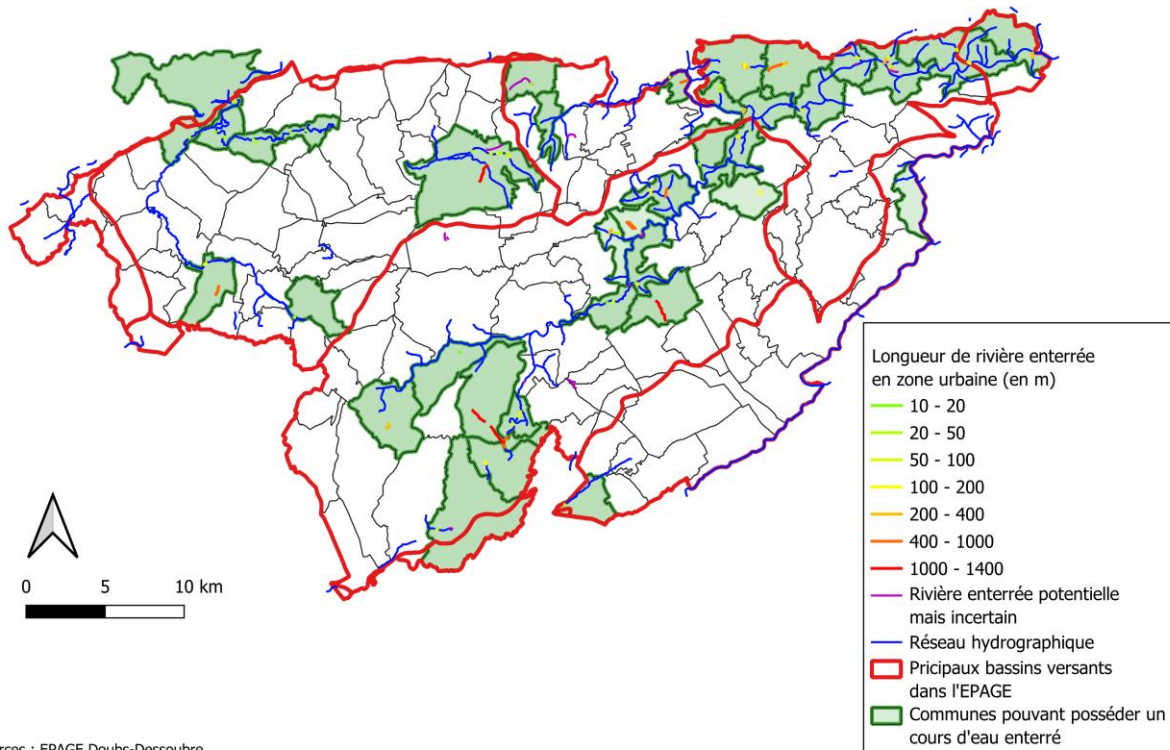
Cartographie des cours d'eau souterrains sur le périmètre EPAGE

- Pour rappel, lors du dernier comité de pilotage il avait été fait un point d'alerte concernant les cours d'eau souterrains et la responsabilité potentielle du GEMAPIEN en cas de problématiques entraînant une atteinte aux biens et aux personnes.
- Afin de mieux connaître et caractériser ces cours d'eau enterrés, un stagiaire a été recruté pour 2 mois à compter du 05 mai, afin de localiser précisément tous les cours d'eau enterrés du périmètre EPAGE et tâcher de les visiter afin d'évaluer leur accès, et si cela est possible de donner une première impression de leur état et enfin réaliser des préconisations pour leur meilleure connaissance (archives historiques, parcours, passages caméra, etc.)



Informations diverses

Carte des communes possédants des hypothétiquement des ruisseaux naturels enterrés en zone urbaine



Sources : EPAGE Doubs-Dessoubre



Informations diverses

Battenans-Varin	Montancy
Baume-les-Dames	Montécheroux
Chamesol	Montjoie-le-Château
Chaux-lès-Passavant	Noël-Cerneux
Consolation-Maisonnettes	Plaimbois-Vennes
Cour-Saint-Maurice	Pont-les-Moulins
Cusance	Rosureux
Dampjoux	Saint-Hippolyte
Fleurey	Saint-Julien-lès-Russey
Fournets-Luisans	Sancey
Fuans	Silley-Bléfond
Glère	Soulce-Cernay
Goumois	Vaucluse
Guillon-les-Bains	Vauclusotte
Guyans-Vennes	Vaufrey
Les Bréseux	Vernois-lès-Belvoir
Liebvillers	Villers-Chief
Loray	Vyt-lès-Belvoir





Informations diverses

Positionnement de l'EPAGE vis-à-vis du dépôt de plainte lors d'atteintes à l'environnement (dans son champ de compétences) :

- Dans les cas d'atteintes à l'environnement, les associations environnementales sont systématiquement à la proue en cas de dépôts de plaintes.
- Il arrive également que des collectivités se positionnent sur ce plan également.
- En ce qui concerne l'EPAGE ce point en particulier n'a jamais été abordé en bureau ni en comité syndical et mériterait d'être discuté dans ces instances pour dégager un positionnement sur la possibilité de déposer plainte, se constituer partie civile, ou toute autre procédure jugée opportune, etc.

Publication de Aappma Baume-les-Dames



Aappma Baume-les-Dames

7 mai à 11:41 · 🌐

Pollution sur le Cusancin... Une pollution aux hydrocarbures été constatée le mardi 6 mai aux sources du Cusancin. Les pompiers et la gendarmerie sont intervenus très rapidement afin de stopper les écoulements dans le Cusancin. Une nouvelle fois, l'irresponsabilité de quelques personnes met en péril notre environnement. Assainissement non conforme, épandages interdits, notre rivière continue à souffrir dans l'indifférence totale. L'AAPPMA Doubs Cusancin continuera sans répit de dénoncer ces actes. Merci surtout aux pompiers et à la gendarmerie pour leur réactivité et leur professionnalisme.





Informations diverses

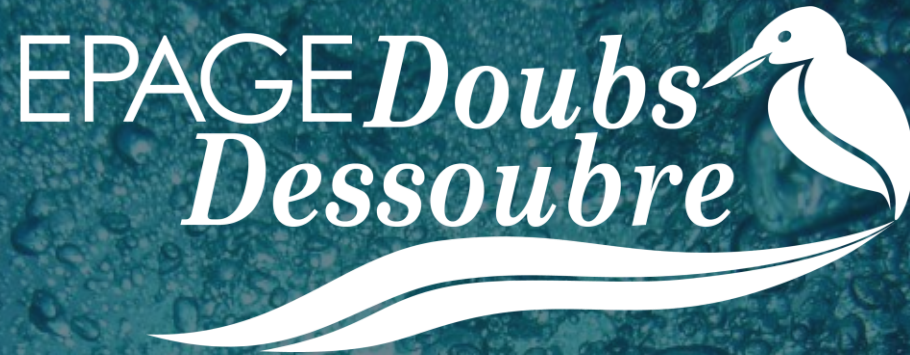
Échéances à venir :

- **Mardi 03 juin à 19h à Sancey** : Comité syndical
- **Jeudi 05 juin à 14h à Sancey** : Atelier de concertation étude prospective changement climatique : Stratégies d'adaptation 1-2
- **Jeudi 05 juin à 20h à Vennes** : réunion publique concernant le projet de débardage alternatif et contrat Natura 2000 sur la tourbière du Ruhier
- **Vendredi 06 juin à 10h à Besançon** : réunion Moulin du Plain avec les partenaires
- **Vendredi 06 juin à 20h45 à Plaimbois-Vennes** : balade crépusculaire biodiversité nocturne de la Reverotte
- **Jeudi 03 juillet à 14h à Sancey** : Atelier de concertation étude prospective changement climatique : Stratégies d'adaptation 2-2



Informations diverses

- **Jeudi 03 juillet à 19h30 à Sancey** : Réunion publique « Connaissance et restauration des ruisseaux de Sancey »



3 rue du Clos Pascal 25190 Saint-Hippolyte



03 81 37 02 78



contact@doubsdessoubre.fr

Retrouvez les actualités de l'EPAGE sur <https://doubsdessoubre.fr/>

